

# **Systemová podpora rozvoje meziobecní spolupráce v ČR v rámci území správních obvodů obcí s rozšířenou působností**

**Analýza činnosti dobrovolných svazků obcí v území  
správního obvodu**

## **ORP Jihlava**

# 1 Obecné informace o území správního obvodu ORP



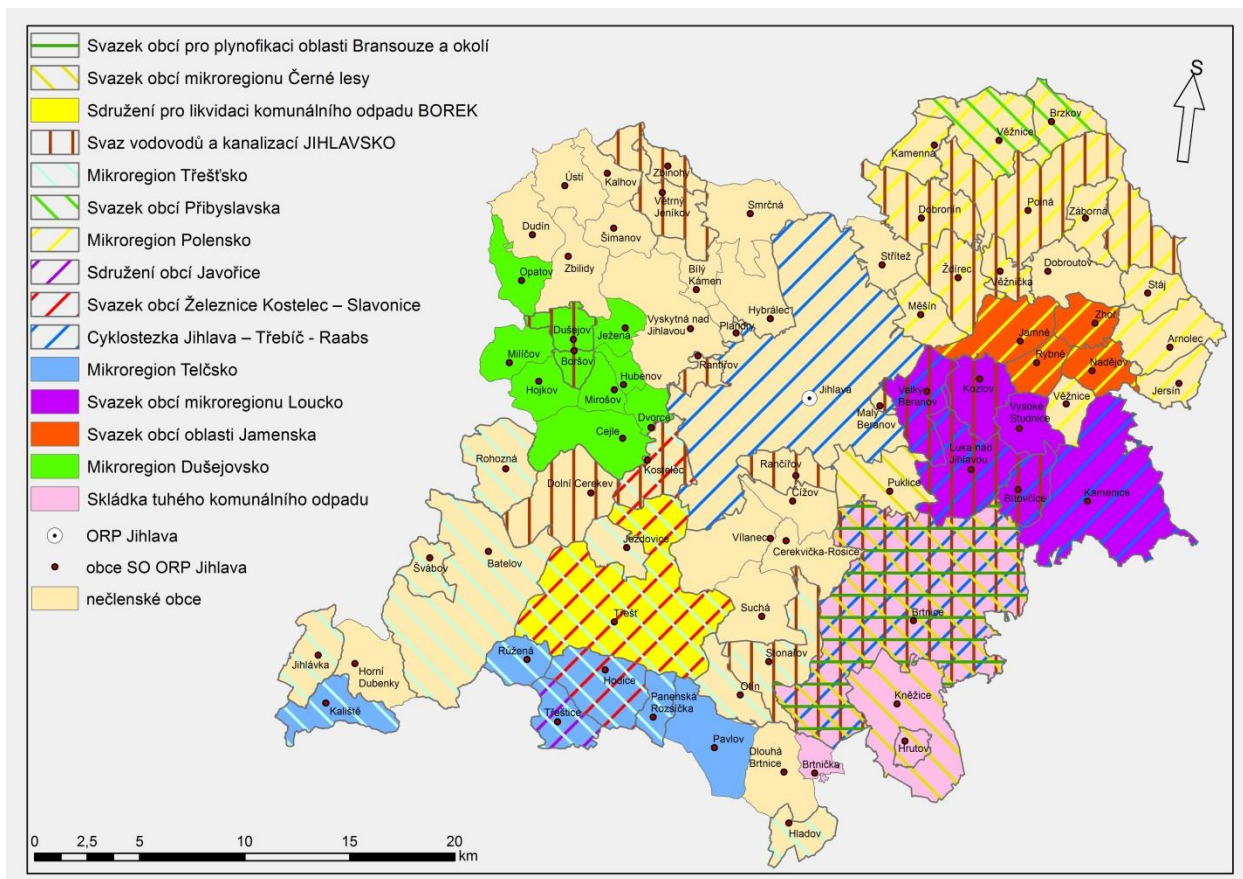
<b>Název ORP</b>	<b>Jihlava</b>		
<b>Kraj</b>	Vysočina		
<b>Rozloha ORP</b>	922 km <sup>2</sup>		
<b>Počet obyvatel ORP</b>	100 187		
<b>Počet obcí s pověřeným úřadem</b>	3		
<b>Obce s pověřeným úřadem</b>	Jihlava, Polná, Třešť		
<b>Počet obcí</b>	79		
<b>Názvy obcí</b>	Arnolec	Jezdovice	Růžená
	Batelov	Ježena	Rybné
	Bílý Kámen	Jihlava	Smrčná
	Bítovčice	Jihlávka	Stáj
	Boršov	Kalhov	Stonařov
	Brtnice	Kaliště	Střítež
	Brtnička	Kamenice	Suchá
	Brzkov	Kamenná	Šimanov
	Cejle	Kněžice	Švábov
	Cerekvička-Rosice	Kostelec	Třešť
	Čížov	Kozlov	Třeštice
	Dlouhá Brtnice	Luka nad Jihlavou	Ústí
	Dobronín	Malý Beranov	Velký Beranov
	Dobrouť	Měšín	Větrný Jeníkov
	Dolní Cerekev	Milíčov	Věžnice
	Dudín	Mirošov	Věžnice
	Dušejov	Nadějov	Věžnička
	Dvorce	Opatov	Vílanec
	Hladov	Otín	Vyskytná nad Jihlavou
Hodice	Panenská Rozsívka	Vysoké Studnice	

	Hojkov	Pavlov	Záborná
	Horní Dubenky	Plandry	Zbilidy
	Hrutov	Polná	Zbinohy
	Hubenov	Puklice	Zhoř
	Hybrálec	Rančířov	Ždírec
	Jamně	Rantířov	
	Jersín	Rohozná	
	<b>Hustota zalidnění</b>	109 osob/km <sup>2</sup>	
<b>Počet dobrovolných svazků obcí</b>	16		
<b>Název a typ dobrovolného svazku obcí</b>	Cyklostezka Jihlava – Třebíč - Raabs		Polyfunkční
	Mikroregion Dušejevsko		Polyfunkční
	Mikroregion Polensko		Polyfunkční
	Mikroregion Třeštsko, zkráceně MITR		Polyfunkční
	Svazek obcí mikroregionu Černé lesy		Polyfunkční
	Svazek obcí mikroregionu Loucko		Polyfunkční
	Svazek obcí oblasti Jamenska		Monotematický
	Svazek obcí Přibyslavska		Polyfunkční
	Skládka tuhého komunálního odpadu		Monotematický
	Mikroregion Telčsko		Polyfunkční
	Svaz vodovodů a kanalizací JIHLAVSKO		Monotematický
	Svazek obcí Železnice Kostelec – Slavonice		Monotematický
	Sdružení obcí Javořice		Monotematický
	Svazek obcí pro plynofikaci oblasti Bransouze a okolí		Monotematický
	Sdružení pro likvidaci komunálního odpadu BOREK		Monotematický
	Sdružení obcí pro plynofikaci oblasti Dušejevsko		V LIKVIDACI

## 2 Souhrnná zpráva za všechny DSO v území

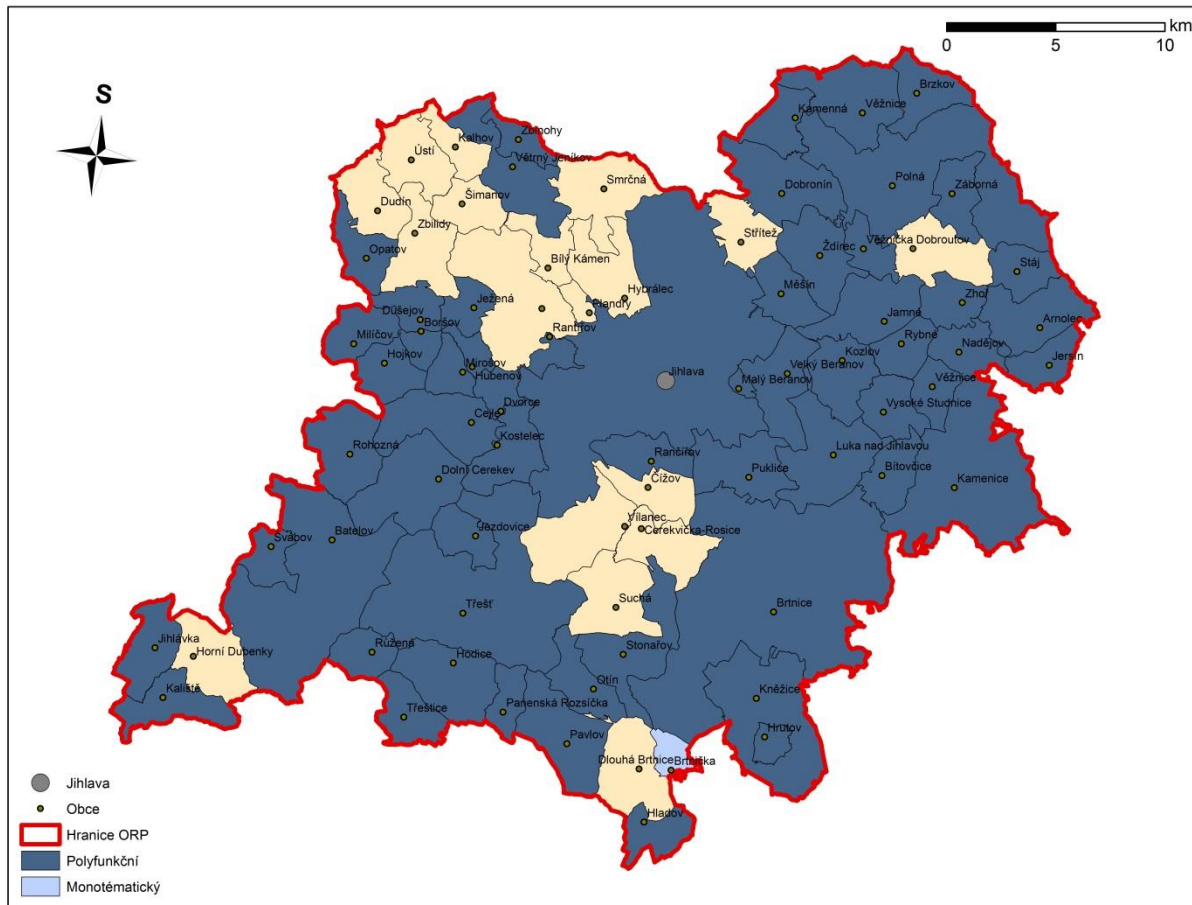
Ve správním obvodu ORP Jihlava působí 16 dobrovolných svazků obcí (Cyklostezka Jihlava – Třebíč - Raabs, Mikroregion Dušejevsko, Mikroregion Polensko, Mikroregion Třeštsko, zkráceně MITR, Sdružení obcí pro plynofikaci oblasti Dušejevsko, Svazek obcí mikroregionu Černé lesy, Svazek obcí mikroregionu Loucko, Svazek obcí oblasti Jamenska, Svazek obcí Přibyslavska, Skládka tuhého komunálního odpadu, Mikroregion Telčsko, Svaz vodovodů a kanalizací JIHLAVSKO, Svazek obcí Železnice Kostelec – Slavonice, Sdružení obcí Javořice, Svazek obcí pro plynofikaci oblasti Bransouze a okolí, Sdružení pro likvidaci komunálního odpadu BOREK a Sdružení obcí pro plynofikaci oblasti Dušejevsko – svazek v likvidaci), přičemž v těchto svazcích je sdruženo 61 obcí ze všech 79 obcí spadajících do správního obvodu ORP.

### DSO působící v území ORP









využití (např. dobrovolný svazek obcí založený pouze za účelem zřízení vodovodu, dobrovolný svazek obcí zřízený pouze za účelem vybudování kanalizace apod.)

Polyfunkční je dobrovolný svazek obcí působící ve více oblastech, přičemž účel jeho zřízení není naplněn pouze jednorázovou akcí a činnost toho subjektu tak není časově omezena.

## 2.1 Obecné informace

V dané oblasti působí celkem 15 dobrovolných svazků obcí. Správní obvod ORP Jihlava je velmi rozsáhlý, zahrnuje celkem 79 obcí. Žádný ze svazků nesdružuje velký počet obcí spadajících do správního obvodu ORP Jihlava tak, aby mohl být označen za dominantní. Přesto lze vytipovat několik svazků obcí, kde by byl možný další rozvoj meziobecní spolupráce nebo lze uvažovat o spojení některých svazků obcí do většího funkčního celku. Lze tedy uzavřít, že ve správním obvodu ORP Jihlava pro účely této analýzy nepůsobí žádný významný svazek.

## 2.2 Organizační struktura

V rámci svazků obcí v území správního obvodu ORP Jihlava převažuje organizační struktura zahrnující nejvyšší orgán složený ze zástupců všech členů, kolektivní výkonný orgán, jednočlenný orgán, který zastupuje svazek navenek a kolektivní kontrolní orgán.

**Nejvyšší orgán** = Každý člen má při rozhodování tohoto orgánu jeden hlas a není tedy rozhodující velikost dané obce. Nejvyšší orgán rozhoduje o zásadních otázkách činnosti svazku, volí směr působení, vybírá hlavní předměty činnosti a samozřejmě volí členy výkonných a kontrolních orgánů svazku. Na jeho rozhodnutí je samozřejmě také vázáno disponování s celistvostí svazku, resp. jeho rozšiřování o nové členy, rozdělování či zrušení svazku. Dále je nejvyšší orgán potvrzovatelem roční účetní závěrky a samozřejmě také schvaluje pravidelné roční rozpočty. Nejvyšší orgán se schází pravidelně nejméně 2 krát za kalendářní rok.

**Výkonný orgán** = Volený zpravidla kolektivní orgán, který řídí činnost svazku mezi jednotlivými zasedáními nejvyššího orgánu. V jeho čele zpravidla stojí zvolený jedinec, který má právo zastupovat svazek navenek a zavazovat jej při jednání se třetími osobami. Buď výkonný orgán, nebo jeho čelní představitel předkládá nejvyššímu orgánu ke schválení účetní závěrku a návrh rozpočtu.

**Orgán, který zastupuje svazek** = Tento (zpravidla) jednatel zastupuje svazek při jednání s třetími osobami, má právo svazek zavazovat v soukromoprávních i veřejnoprávních vztazích a zpravidla také odpovídá za řádné vedení účetnictví a daňovou agendu.

**Kontrolní orgán** = Kolektivní orgán volený nejvyšším orgánem svazku dohlíží především na hospodaření svazku, dále pak také na soulad činnosti orgánů svazku se stanovami a s právními předpisy.

U některých DSO se můžeme setkat ještě s orgánem disponujícím administrativně-organizačními pravomocemi. Bývá označován nejvíce jako tajemník.

## 2.3 Financování dobrovolných svazků obcí

Dobrovolné svazky obcí jsou ve všech případech financovány především ze vstupních vkladů přistupujících, resp. zakládajících členů, pravidelných ročních členských příspěvků a dále z úvěrů a jiné finanční výpomoci, výnosy z pronájmu majetku, zisk z hospodářské činnosti svazku. Velmi důležitým zdrojem financování, na který se především DSO zaměřují, jsou různé dotační programy.



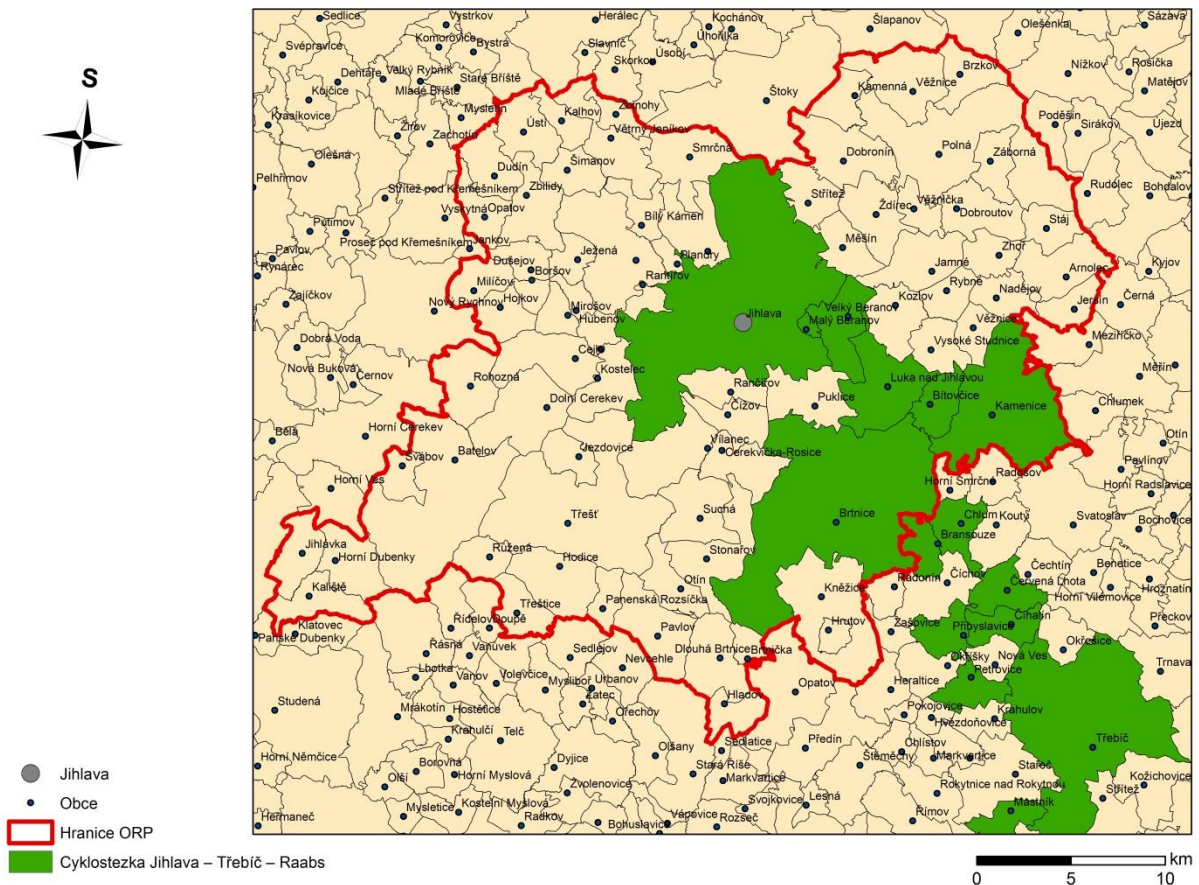


PODPORUJEME  
VAŠI BUDOUCNOST  
[www.esfcr.cz](http://www.esfcr.cz)

Základním kritériem pro stanovení výše pravidelného finančního příspěvku je počet trvale usídlených obyvatel členských obcí k určenému datu (většinou 1. leden roku, za který se příspěvek platí). O konkrétní výši příspěvku a vstupního vkladu rozhoduje zpravidla nejvyšší orgán svazku v závislosti na plánovaném hospodaření svazku (ačkoli v několika DSO je částka stanovena pevně ve stanovách).

### 3 Analýza jednotlivých DSO působících v území

#### 3.1 Cyklostezka Jihlava – Třebíč - Raabs



<b>Název DSO</b>	<b>Cyklostezka Jihlava – Třebíč – Raabs</b>
<b>Adresa</b>	Masarykovo nám. 97/1, 586 01 Jihlava
<b>IČ</b>	751 22 863
<b>Web</b>	<a href="http://www.jihlava-trebic-raabs.cz/">http://www.jihlava-trebic-raabs.cz/</a>

Počet členů DSO	25		
Název	ORP	Adresa	IČ
Jihlava	Jihlava	Msarykovo nám. 1, 586 02 Jihlava	00286010
Třebíč	Třebíč	Karlovo nám 104/55, 674 01 Třebíč	00290629
Jaroměřice nad Rokytnou	Třebíč	nám. Míru 2, 675 51 Jaroměřice nad Rokytnou	00289507
Malý Beranov	Jihlava	Malý Beranov 36, 586 03 Jihlava	00543713
Kamenice	Jihlava	Kamenice 481, 588 32 Kamenice u Jihlavy	00286079
Bítovčice	Jihlava	Bítovčice 124, 588 22	00839582
Luka nad Jihlavou	Jihlava	1. máje 76, 588 22 Luka nad Jihlavou	00286192
Velký Beranov	Jihlava	Velký Beranov 58, 588 21	00286834
Brtnice	Jihlava	náměstí Svobody 379, 588 32 Brtnice	00285668
Chlum	Třebíč	Chlum 63, 675 07	00377309
Bransouze	Třebíč	Bransouze 40, 675 21	00545635
Červená Lhota	Třebíč	Červená Lhota 30, 675 07 Červená Lhota	00376787
Přibyslavice	Třebíč	Na Návsi 40, 675 21 Přibyslavice	00290203
Petrovice	Třebíč	Petrovice 68, 675 21	00378470
Mastník	Třebíč	Mastník 14, 675 22	00378160
Kojetice na Moravě	Třebíč	Kojetice na Moravě 131, 675 23	00289612
Horní Újezd	Třebíč	Horní Újezd 3, 675 22	00376981
Šebkovice	Třebíč	Šebkovice 159, 675 45	00290556
Lesůňky	Třebíč	Lesůňky 2, 675 51	00378046
Blatnice	Moravské Budějovice	Blatnice 132, 675 51	00375403
Moravské Budějovice	Moravské Budějovice	Nám. Míru 31, 676 02 Moravské Budějovice	00289931

Lomy	Moravské Budějovice	Lomy 45, 675 31	44065493
Jemnice	Moravské Budějovice	Husova 103, 675 31 Jemnice	00289531
Dešná	Dačice	Dešná 69, 378 73	00246492
Číhalín	Třebíč	Číhalín 68, 675 07 Čechtín	00376795

<b>Základní informace o DSO dle stanov</b>	
<b>Předmět činnosti</b>	<ul style="list-style-type: none"> <li>Spolupráce členských obcí v oblasti výstavby cyklostezky Jihlava-Třebíč-Raabs a její následné provozování</li> <li>Výstavba a provozování případných dalších cyklostezek a cyklotras</li> <li>Vytváření podmínek a spolupráce v oblasti ekonomického rozvoje cestovního ruchu</li> <li>Vytváření podmínek pro získání všech dostupných finančních zdrojů pro Svazek</li> <li>Spolupráce s Krajem Vysočina a se sousedními obcemi a mikroregiony</li> <li>Řešení specifických problémů spádové oblasti vyplývajících z přírodních demografických a ekonomických svébytností tohoto regionu. Zejména těch problémů, které není možné ani účelně řešit na úrovni jednotlivých obcí a mikroregionů</li> <li>Ochrana společných zájmů a zmnožení sil a prostředků při prosazování záměrů přesahujících svým rozsahem a významem každou účastnickou obec</li> <li>Společný postup při dosahování trvalé udržitelnosti regionu</li> <li>Společný postup obcí Svazku k řešení a realizaci programů regionální politiky České republiky a EU</li> <li>Koordinace obecních územních plánů a územního plánování v regionálním měřítku</li> <li>Sladění zájmů a činností místních samospráv</li> <li>Uskutečňování záměrů a naplňování zájmů, které výrazněji ovlivní kvalitu života a obyvatel členských obcí, včetně ekonomické stability jako obcí, tak „Svazku“ jako celku</li> <li>Propagace a marketing Svazku a jeho zájmového území</li> <li>Hospodaření s majetkem</li> </ul>
<b>Typ DSO</b>	polyfunkční
<b>Organizační struktura</b>	<ul style="list-style-type: none"> <li>Valná hromada</li> <li>Představenstvo</li> <li>Dozorčí rada</li> </ul>
<b>Pravomoci jednotlivých orgánů DSO</b>	
<b>Valná hromada</b>	<ul style="list-style-type: none"> <li>Nejvyšší orgán Svazku</li> <li>Tvořený všemi členskými obcemi (každá obec má 1 hlas + další hlas na každých 5 000 obyvatel)</li> </ul>

	<ul style="list-style-type: none"> <li>• Rozhoduje o všech záležitostech</li> <li>• Schvalovat, měnit a doplňovat stanovy formou číslovaného dodatku ke stanovám, který musí být předložen Krajskému úřadu kraje Vysočina k registraci</li> <li>• Schvalovat představenstvem předložený plán činnosti Svazku na příslušný kalendářní rok nebo jeho část, hodnocení činnosti Svazku z hlediska realizace přijatých usnesení</li> <li>• Volit a odvolávat předsedu, místopředsedu a další členy představenstva a členy dozorčí rady</li> <li>• Schvalovat rozpočet, rozpočtové změny nad 500 001 Kč a vyúčtování hospodaření</li> <li>• Rozhodovat o přijetí úvěru či půjčky</li> <li>• Rozhodovat o přijetí úvěru či půjčky</li> <li>• Rozhodovat prostou 2/3 většinou všech hlasů každoročně o způsobu rozdělení zisku Svazku a podílu členů na úhradě jeho ztráty</li> <li>• Rozhodovat o přijetí nových členských obcí do Svazku</li> <li>• Rozhodovat o vyloučení členské obce ze Svazku</li> <li>• Rozhodovat o zrušení, sloučení, rozdělení Svazku, příp. o jiné formě jeho zániku, o jeho transformaci, vstupu do likvidace a jmenování likvidátora, o dělení likvidačního zůstatku</li> <li>• Rozhodovat o výši a splatnosti pravidelného (ročního) členského příspěvku</li> <li>• Rozhodovat o uzavření smluv s předmětem smlouvy v hodnotě nad 500.000,- Kč</li> <li>• Rozhodovat o hospodaření s majetkem v hodnotě nad 500.000,- Kč</li> <li>• Schvalovat volební a jednací řády orgánů Svazku</li> <li>• Rozhodovat o změnách názvu Svazku, případně o vytvoření a změnách loga Svazku</li> <li>• Rozhodovat o vstupu Svazku do dalších subjektů</li> <li>• Rozhodovat o otázkách, které si valná hromada vyhradí ke svému výlučnému rozhodování</li> <li>• Schvalovat výši vstupního poplatku</li> <li>• Provádět doplňovací volby členů představenstva, klesne-li jejich počet</li> <li>• Schvalovat a zveřejňovat zprávu o kontrolních zjištěních dozorčí rady</li> <li>• Schvalovat výši nepravidelného (účelového) příspěvku členských obcí Svazku podle podílů jednotlivých členských obcí na realizovaném projektu</li> </ul>
Usnášeníschopnost	<p>Je usnášení schopná, jsou-li přítomny 2/3 zástupců členských obcí. K přijetí usnesení je třeba 2/3 hlasů přítomných zástupců členských obcí</p>
<b>Představenstvo</b>	<ul style="list-style-type: none"> <li>• Statutární orgán</li> <li>• Řídí průběžnou činnost Svazku a rozhoduje o všech jeho záležitostech, které nejsou Stanovami vyhrazeny valné hromadě</li> <li>• Jedná jménem svazku</li> <li>• Plní usnesení valné hromady a odpovídá jí za dodržování stanov.</li> <li>• Odpovídá za hospodaření Svazku, správu majetku a nakládání s finančními prostředky v rámci schváleného rozpočtu</li> </ul>

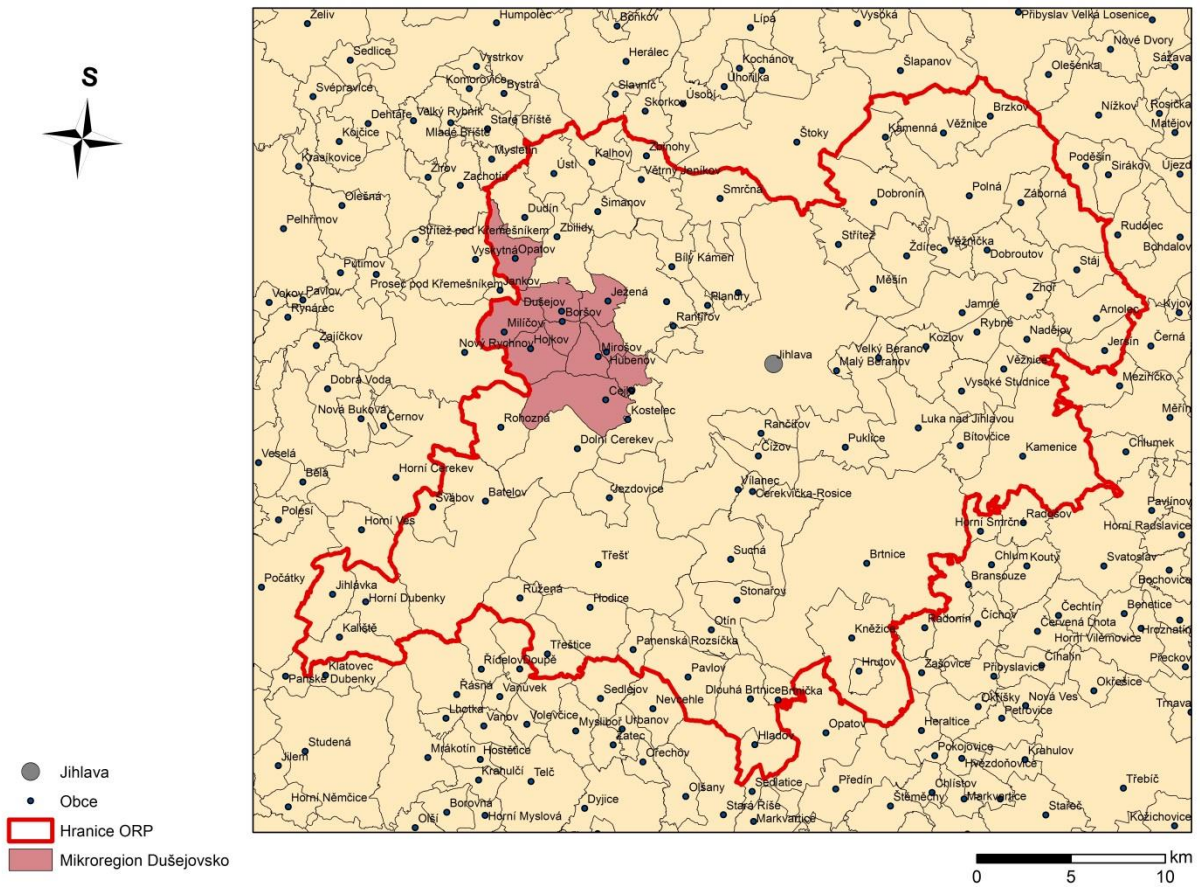


	<ul style="list-style-type: none"> <li>Sestavuje rozpočet, předkládá ho valné hromadě ke schválení, zajišťuje splnění povinnosti Svazku, aby návrh rozpočtu byl zveřejněn v členských obcích včas, zajišťuje včasné předložení závěrečného účtu zastupitelům členských obcí.</li> <li>Předkládá valné hromadě plán činnosti Svazku</li> <li>Schvaluje odborné pracovní komise Svazku</li> <li>Svolává zasedání valné hromady</li> <li>Zpracovává návrh pořadu jednání valné hromady</li> <li>Rozhoduje o hospodaření s majetkem v hodnotě do 500.000,- Kč</li> <li>Projednává kontrolní zjištění dozorčí rady</li> <li>Schvaluje rozpočtové změny v rozsahu do 500 000,- Kč</li> <li>Rozhoduje o uzavření smluv s předmětem smlouvy v hodnotě od 300 001,- Kč do 499 999,- Kč</li> </ul>
Usnášeníschopnost	Je usnášeníschopné, je-li jednání přítomna nadpoloviční většina členů představenstva Svazku. K přijetí je třeba souhlasu nadpolovičního počtu přítomných členů představenstva.
<b>Předseda</b>	<ul style="list-style-type: none"> <li>Je členem představenstva</li> <li>Organizuje a řídí jednání valné hromady a představenstva Svazku, nepověří-li touto činností jiného předsedajícího</li> <li>Podepisování za svazek se děje tak, že k názvu Svazku připojí svůj podpis dva členové představenstva, z nichž jedním je vždy předseda nebo místopředseda</li> <li>Rozhoduje ve spolupráci s místopředsedou či dalším členem představenstva o uzavření smluv s předmětem smlouvy v hodnotě od 100 001,- Kč do 300 000,- Kč</li> <li>Rozhoduje o uzavření smluv s předmětem smlouvy v hodnotě do 100 000,- Kč – povinnost informovat na nejbližším jednání představenstva</li> </ul>
<b>Dozorčí rada</b>	<ul style="list-style-type: none"> <li>Kontrolní orgán</li> <li>Kontroluje mimo jiné plnění usnesení přijatých valnou hromadou a představenstvem, účetní operace a hospodaření s majetkem Svazku a to, zda je prováděno v souladu s právními předpisy, stanovami Svazku a příslušnými vnitřními předpisy Svazku apod. Svá kontrolní zjištění postupuje valné hromadě a představenstvu</li> <li>Členové dozorčí rady se účastní valné hromady a jsou povinni ji seznámit s výsledky své kontrolní činnosti na každém jejím zasedání</li> <li>Zástupce dozorčí rady se povinně účastní jednání představenstva Svazku</li> </ul>
Usnášeníschopnost	Rozhoduje většinou svých členů
<b>Financování DSO</b>	
	<ul style="list-style-type: none"> <li>Základní členské příspěvky (podle počtu obyvatel obce)</li> <li>Pravidelný (roční) členský příspěvek (o výši a termínu rozhoduje valná hromada)</li> <li>Nepřavidelný (účelový) členský příspěvek (výši a splatnost schvaluje představenstvo)</li> <li>Finanční dotace, úvěry, sdružené prostředky, dary a jiné nahodilé příjmy</li> </ul>

## Závěr a doporučení

Dobrovolný svazek obcí „Cyklostezka Jihlava – Třebíč – Raabs“ je polyfunkční svazek skládající se celkem z 25 obcí, z nichž 13 obcí spadá do správního obvodu ORP Třebíč, 7 obcí spadá do ORP Jihlava, další 4 obce pod správní obvod ORP Moravské Budějovice a poslední člen pod ORP Dačice. Svazek je činný a stále se rozšiřuje. Jeho organizační struktura je přehledná a svazek se schází pravidelně 1x měsíčně. Oblast jeho působení se zaměřuje především na úkoly v oblasti spolupráce členských obcí v oblasti výstavby cyklostezky Jihlava-Třebíč-Raabs (a případně dalších cyklostezek) a její následné provozování. Svazek zastává jednu z hlavních pozic v rámci území správního obvodu ORP Jihlava, ale vzhledem k užšímu zaměření činnosti svazku a vzhledem k malému počtu členů na území ORP Jihlava, nejví se tento svazek obcí jako vhodný ke spolupráci.

### 3.2 Mikroregion Dušejovsko



<b>Název DSO</b>	<b>Mikroregion Dušejovsko (MD)</b>
<b>Adresa</b>	Dušejov 109, 588 05 Dušejov
<b>IČ</b>	71234624
<b>Web</b>	<a href="http://www.dusejovsko.cz/">http://www.dusejovsko.cz/</a>

Počet členů DSO	10		
Název	ORP	Adresa	IČ
Boršov	Jihlava	Boršov 17, 588 05	00373648
Cejle	Jihlava	Cejle 100, 588 51	00488615
Dušejov	Jihlava	Dušejov 109, 588 05	00285811
Dvorce	Jihlava	Dvorce 21, 588 51	00373672
Hojkov	Jihlava	Hojkov 64, 588 05	00373699
Hubenov	Jihlava	Hubenov 8, 588 05	00373711
Ježená	Jihlava	Ježená 10, 588 41	00373737
Mirošov	Jihlava	Jedlov 10, 588 05	00373834
Milíčov	Jihlava	Milíčov 56, 588 05	00373826
Opatov	Jihlava	Opatov 6, 588 05	00286346

Základní informace o DSO dle stanov	
<b>Předmět činnosti</b>	<ul style="list-style-type: none"> <li>• Vypracování a realizace společného plánu rozvoje daného regionu a s tím souvisejících dalších úkolů:               <ul style="list-style-type: none"> <li>- zlepšení dopravní obslužnosti, rozvoj cestovního ruchu a turistiky</li> <li>- rozvoj průmyslu, služeb, technické infrastruktury, zemědělství, venkovských oblastí</li> <li>- rozvoj oblasti lidských zdrojů a sociální infrastruktury, rozvoj školství a předškolního zařízení, péče o životní prostředí</li> <li>- rozvoj bytové individuální výstavby</li> <li>- rozvoj péče o kulturní a přírodní dědictví, spolupráce s partnerskými obcemi ČR a EU</li> </ul> </li> </ul>
<b>Typ DSO</b>	Polyfunkční
<b>Organizační struktura</b>	<ul style="list-style-type: none"> <li>• Valná hromada</li> <li>• Rada MID</li> <li>• Pověřená obec MID</li> </ul>
Pravomoci jednotlivých orgánů DSO	

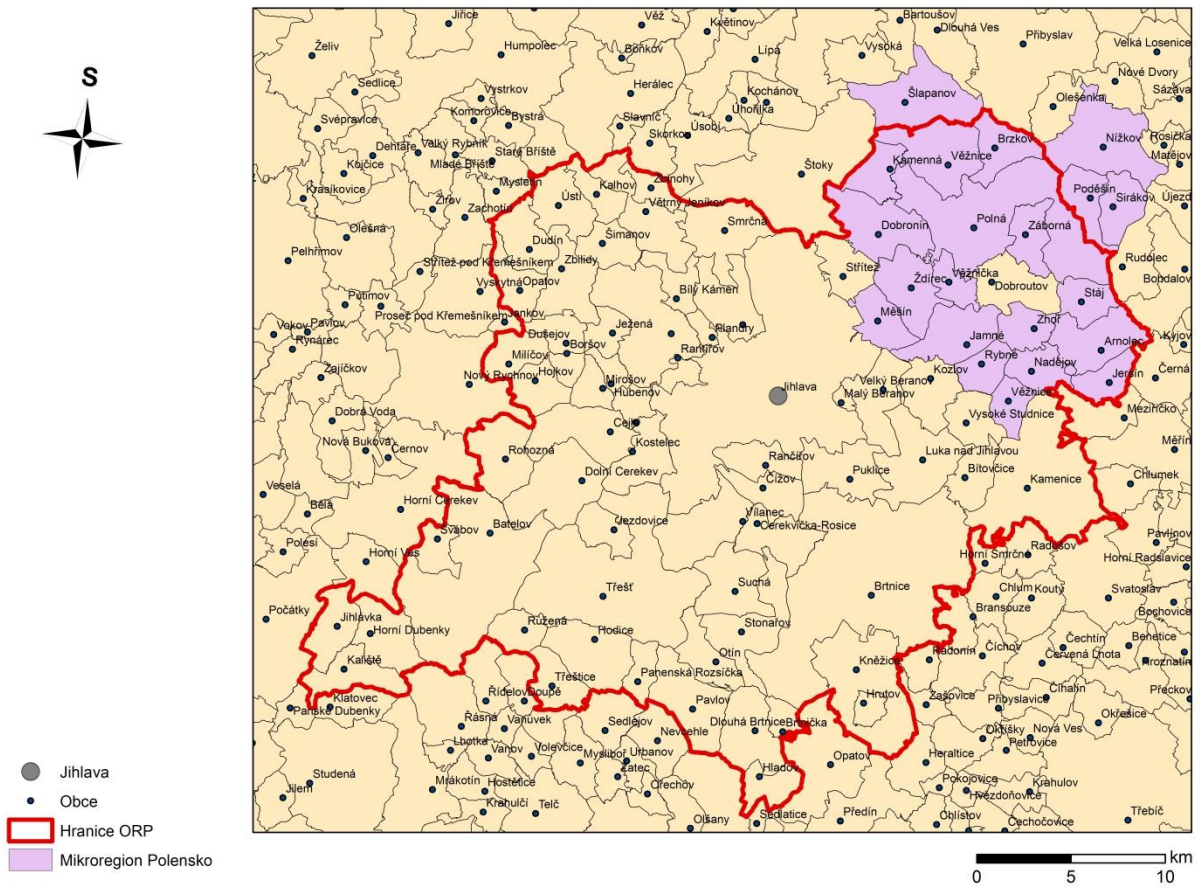
<b>Valná hromada</b>	<ul style="list-style-type: none"> <li>• Nejvyšší orgán</li> <li>• Schvaluje stanovy a dodatky</li> <li>• Rozhoduje o sídle svazku</li> <li>• Volí členy rady a pověřené obce svazku, likvidátora, auditora pro kontrolu hospodaření svazku</li> <li>• Kontroluje činnost rady</li> <li>• Volí/odvolává/vylučuje člena svazku, rozhoduje o zrušení svazku</li> <li>• Rozhoduje o majetku a členských příspěvcích</li> <li>• Rozhoduje o rozdělení zisku/úhradě ztráty</li> <li>• O otázkách vyhrazených výlučně k rozhodnutí valné hromadě</li> </ul>
Usnášeníschopnost	V případě, je-li jednání přítomna alespoň polovina řádných členů svazku, kteří reprezentují více než 50 % obyvatel, k přijetí usnesení je třeba souhlasu prosté většiny přítomných členů
<b>Rada MID</b>	<ul style="list-style-type: none"> <li>• Řídí činnost MID</li> <li>• Realizuje usnesení a další úkoly valné hromady</li> <li>• Předseda rady MID řídí jednání valné hromady</li> <li>• Svolává řádnou/mimořádnou valnou hromadu, organizačně ji zajišťuje</li> <li>• Přijímá nové členy a podává zprávy valné hromadě o stavu členské základny</li> <li>• Kontroluje činnost pověřené obce</li> </ul>
Usnášeníschopnost	V případě, jsou-li přítomni všichni členové rady, usnesení se přijímá většinou hlasů všech členů rady
<b>Pověřená obec MID</b>	<ul style="list-style-type: none"> <li>• Jedná jménem MID</li> <li>• Jménem MID za pověřenou obec může jednat pouze starosta nebo jím pověřený člen zastupitelstva</li> <li>• Realizuje usnesení a další úkoly dané radou nebo valnou hromadou</li> </ul>
<b>Financování DSO</b>	
<ul style="list-style-type: none"> <li>• Členské příspěvky</li> <li>• Další příspěvky od členů MID a prostředky získané od státu nebo jiných osob</li> </ul>	

## Závěr a doporučení

Mikroregion Dušejovsko je polyfunkční činný svazek, který se skládá z 10 obcí, z nichž všechny spadají do správního obvodu ORP Jihlava. Svazek má přehlednou a funkční organizační strukturu a mezi jeho činnost patří: vypracování a realizace společného plánu rozvoje daného regionu v oblastech cestovní ruch, dopravní infrastruktura, turistika, zemědělství, technická infrastruktura, rozvoj školství a oblasti lidských zdrojů, péče o životní prostředí. Daný svazek je doporučen pro prohlubování meziobecní spolupráce v rámci územní správního obvodu ORP Jihlava.



### 3.3 Mikroregion Polensko



<b>Název DSO</b>	<b>Mikroregion Polensko</b>
<b>Adresa</b>	Husovo nám. 39, 588 13, Polná
<b>IČ</b>	70849391
<b>Web</b>	<a href="http://www.polensko.cz">http://www.polensko.cz</a>

<b>Počet členů DSO</b>	<b>22</b>		
<b>Název</b>	<b>ORP</b>	<b>Adresa</b>	<b>IČ</b>
Arnolec	Jihlava	Arnolec 53, 588 27 Jamné	00373613
Brzkov	Jihlava	Brzkov 68, 588 13 Polná	00285676
Dobronín	Jihlava	Polenská 221/2 a, 588 12 Dobronín	00285749
Jamně	Jihlava	Jamně 2, 588 27 Jamné u Jihlavy	00285960
Jersín	Jihlava	Jersín 10, 588 25 Jersín	00373729
Kamenná	Jihlava	Kamenná 46, 588 13 Polná	00373761
Měšín	Jihlava	Měšín 33, 586 01 Jihlava 1	00543721
Nadějov	Jihlava	Nadějov 87, 588 27 Jamné u Jihlavy	00373842
Nížkov	Žďár nad Sázavou	Nížkov 107, 592 12 Nížkov	00294870
Poděšín	Žďár nad Sázavou	Poděšín 45, 592 12 Nížkov	00545759
Polná	Jihlava	Husové náměstí 39, 588 13 Polná	00286435
Rybné	Jihlava	Rybné 51, 588 27 Jamné	00373907
Stáj	Jihlava	Stáj 42, Jamné 588 27	00543764
Sirákov	Žďár nad Sázavou	Sirákov 45, 592 12 pošta Nížkov	00545279
Šlapanov	Havlíčkův Brod	Šlapanov 40, 582 51 Šlapanov	00268348
Věžnice (Jl)	Jihlava	Věžnice 49, 588 27 Jamné	00373966
Věžnice (H.B.)	Jihlava	Věžnice 9, 582 52 Věžnice	00268461
Věžnička	Jihlava	Věžnička 39, 588 13 Polná	00373974
Záborná	Jihlava	Záborná 49, 588 13 Polná	00543781
Zhoř	Jihlava	Zhoř 64, 588 26 Zhoř u Jihlavy	00286974

Ždírec	Jihlava	Ždírec 25, 588 13 Polná	00287008
<b>Základní informace o DSO dle stanov</b>			
<b>Předmět činnosti</b>	<ul style="list-style-type: none"> <li>• úkoly v oblasti školství, sociální péče, zdravotnictví a kultury, s výjimkou výkonu státní správy</li> <li>• správa, údržba a provozování zařízení sloužících k uspokojování potřeb občanů, jsou-li vlastnictvím obce</li> <li>• čistota obce, odvoz domovních odpadů a jejich nezávazná likvidace, zásobování vodou, odvádění a čištění odpadních vod</li> </ul>		
<b>Typ DSO</b>	polyfunkční		
<b>Organizační struktura</b>	<ul style="list-style-type: none"> <li>• Valná hromada</li> <li>• Předseda</li> <li>• Místopředsedové</li> <li>• Výbor mikroregionu</li> <li>• Kontrolní komise</li> </ul>		
<b>Pravomoci jednotlivých orgánů DSO</b>			
<b>Valná hromada</b>	<ul style="list-style-type: none"> <li>• nejvyšší orgán</li> <li>• schvaluje stanovy</li> <li>• volí předsedu, místopředsedu, výbor mikroregionu</li> <li>• schvaluje zprávu o revizi hospodaření, schvaluje vstup nových členů do svazku, výši členských příspěvků a jejich splatnost a činí další úkony</li> </ul>		
<b>Usnášeníschopnost</b>	Rozhoduje souhlasem nadpoloviční většiny všech členů svazku.		
<b>Předseda, místopředseda</b>	<ul style="list-style-type: none"> <li>• jedná jménem svazku a zastupuje svazek navenek</li> <li>• zajišťuje administrativní činnost svazku</li> <li>• místopředseda: plní úkoly předsedy, pokud je předseda neplní nebo ze závažných důvodů delší dobu plnit nemůže</li> </ul>		
<b>Výbor mikroregionu</b>	<ul style="list-style-type: none"> <li>• připravuje veškeré podklady pro zasedání valné hromady a zajišťuje záležitosti svazku, pokud nejsou v kompetenci předsedy nebo valné hromady</li> </ul>		
<b>Kontrolní komise</b>	<ul style="list-style-type: none"> <li>• kontroluje činnost a hospodaření svazku</li> <li>• na valné hromadě předkládá zprávu o výsledcích kontrol</li> </ul>		
<b>Financování DSO</b>			
<ul style="list-style-type: none"> <li>• příspěvky členů (3,- Kč na obyvatele trvale přihlášeného v obci k 1. 1. daného roku, dobrovolné příspěvky členů, finanční dotace a dary</li> </ul>			

## Závěr a doporučení

Mikroregion Polensko je činným stále se rozšiřujícím polyfunkčním svazkem, který sdružuje 22 obcí, z nichž 18 spadá pod správní obvod ORP Jihlava, 3 obce pod správní obvod Žďár nad Sázavou a poslední obec do správního obvodu ORP Havlíčkův Brod. Má přehlednou a funkční organizační strukturu, která je tvořena

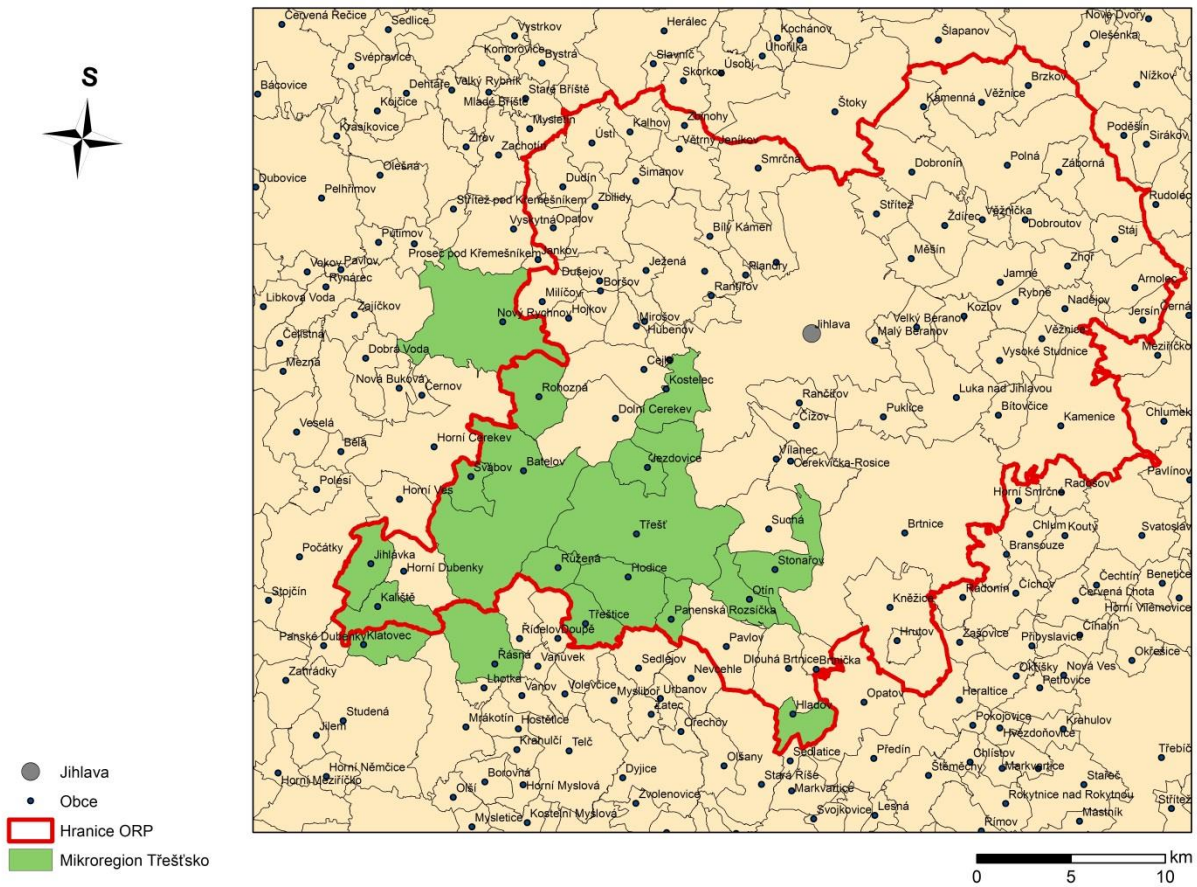


PODPORUJEME  
VAŠI BUDOUCNOST  
[www.esfcr.cz](http://www.esfcr.cz)

valnou hromadou, předsedou a místopředsedou, kontrolní komisí a výborem regionu. Svazek se schází pravidelně 1x měsíčně. Mezi předmět činnosti svazku patří: činnost v oblasti školství, sociální péče, zdravotnictví a kultury, správa/údržba/provozování zařízení sloužících k uspokojování potřeb občanů, jsou-li vlastnictvím obce, odvoz domovních odpadů a jejich nezávazná likvidace, zásobování vodou, odvádění a čištění odpadních vod. Tento kandidát zastává jednu z hlavních pozic v rámci území správního obvodu ORP Jihlava a je doporučen k prohlubování meziobecní spolupráci.



### 3.4 Mikroregion Třeštsko





<b>Název DSO</b>	<b>Mikroregion Třeštsko</b>
<b>Adresa</b>	Revoluční 20/1, Třešť 589 14
<b>IČ</b>	75007894
<b>Web</b>	<a href="http://www.trestsko.cz/">http://www.trestsko.cz/</a>

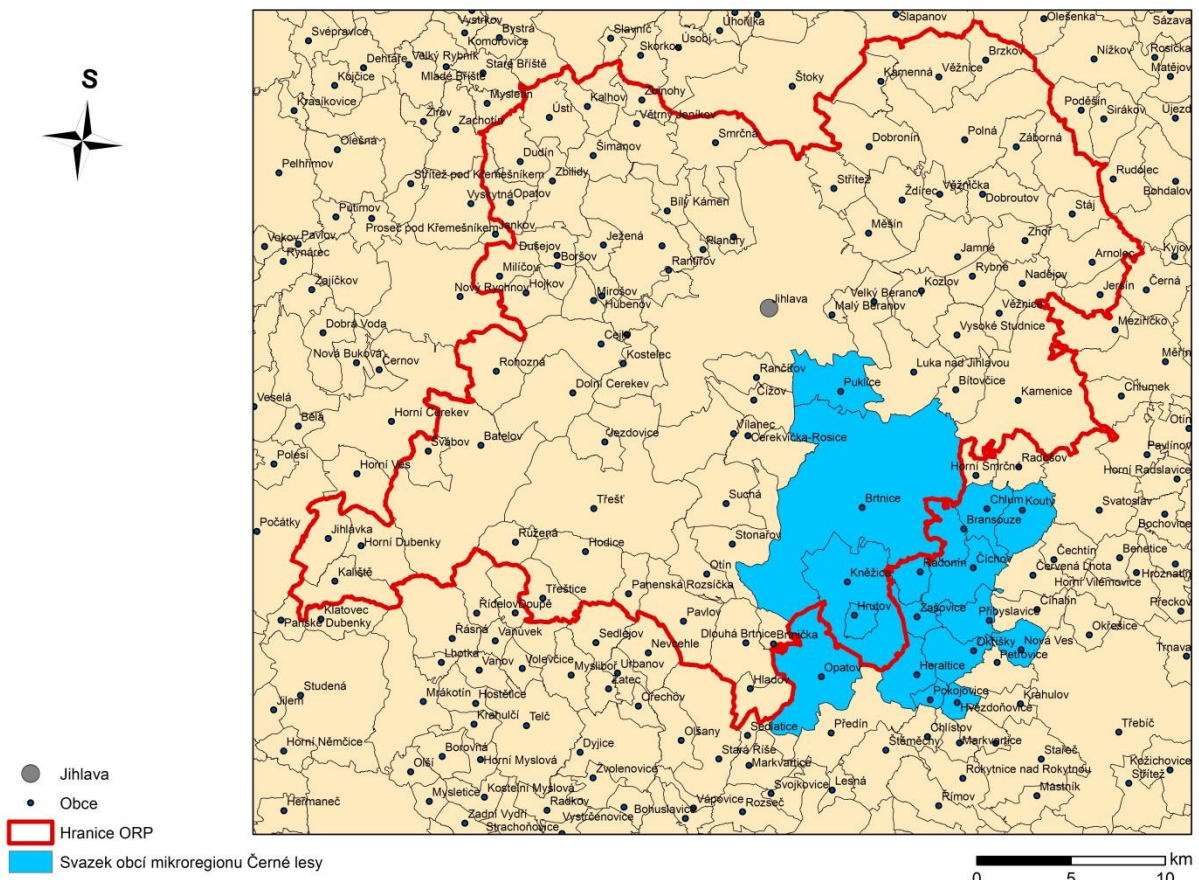
Počet členů DSO	18		
Název	ORP	Adresa	IČ
Batelov	Jihlava	Nám. Míru 148, 588 51 Batelov	00285595
Hladov	Jihlava	Hladov 71, 588 34 Dlouhá Brtnice	00373681
Hodice	Jihlava	Hodice 48, 589 01 Třešť	00285862
Jezdovice	Jihlava	Jezdovice 90, 589 01 Třešť	42634628
Jihlávka	Jihlava	Jihlávka 24, 588 52 Horní Dubenky	00286028
Kaliště	Jihlava	Kaliště 4, 588 51 Baletov	00286061
Klatovec	Telč	Klatovec, 588 51 Baletov	00373770
Kostelec	Jihlava	Kostelec u Jihlavy 87, 588 61 Kostelec u Jihlavy	00286133
Nový Rychnov	Pelhřimov	Nový Rychnov 1, 394 04 Nový Rychnov	00248738
Otín	Jihlava	Otín 24, 588 33 Stonařov	00373877
Panenská Rozsídka	Jihlava	Panenská Rozsídka 33, 589 01 Třešť	42634521
Rohozná	Jihlava	Rohozná 113, 588 44 Rohozná u Jihlavy	00286516
Růžená	Jihlava	Růžená 7, 589 01 Třešť	00488658
Řásná	Telč	Řásná 63, 588 56 Telč	00286559
Stonařov	Jihlava	Stonařov 232, 588 33 Stonařov	00286656
Švábov	Jihlava	Švábov 37, 588 51 Batelov	47367105
Třešť	Jihlava	Revoluční 20/1, 589 01 Třešť	00286753
Třeštice	Jihlava	Třeštice 19, 588 56 Telč	42634547

<b>Základní informace o DSO dle stanov</b>	
<b>Předmět činnosti</b>	<ul style="list-style-type: none"> <li>• Realizace rozvoje Mikroregionu Třeštsko</li> <li>• Trvale udržitelný rozvoj svazku</li> <li>• Další aktivity v oblasti ekonomického rozvoje, rozvoje venkova, kvality života, rozvoje cestovního ruchu, rozvíjení kulturních a historických hodnot regionu, ochrany životního prostředí, propagace regionu a vytváření příznivých vnitřních a vnějších vztahů, schválených orgány svazku obcí</li> </ul>
<b>Typ DSO</b>	polyfunkční
<b>Organizační struktura</b>	<ul style="list-style-type: none"> <li>• Valná hromada</li> <li>• Rada</li> <li>• Pověřená obec</li> </ul>
<b>Pravomoci jednotlivých orgánů DSO</b>	
<b>Valná hromada</b>	<ul style="list-style-type: none"> <li>• Nejvyšší orgán</li> <li>• Schvalování Stanov a jejich změn</li> <li>• Rozhodování o sídle svazku</li> <li>• Volba členů rady a pověřené obce</li> <li>• Rozhodování o vyloučení člena ze svazku</li> <li>• Rozhodování o zrušení svazku</li> <li>• Rozhodování v otázkách, které si vyhradí valná hromada svazku</li> </ul>
<b>Usnášeníschopnost</b>	Je-li jednání přítomna alespoň jedna třetina řádných členů svazku, kteří reprezentují více než 50 % obyvatelstva svazku k 1. 1. daného roku. K přijetí usnesení je třeba souhlasu prosté většiny přítomných členů
<b>Rada</b>	<ul style="list-style-type: none"> <li>• Realizace usnesení a dalších úkolů daných valnou hromadou mikroregionu</li> <li>• Příprava řádné a mimořádné valné hromady mikroregionu a její svolání včetně organizačního zajištění</li> <li>• Přijímání nových členů mikroregionu a podávání pravidelných zpráv o stavu členské základny valné hromadě</li> <li>• Kontroluje činnost pověřené obce</li> </ul>
<b>Usnášeníschopnost</b>	Je-li přítomna nadpoloviční většina členů. Usnesení se přijímá většinou hlasů všech členů
<b>Pověřená obec</b>	<ul style="list-style-type: none"> <li>• Jedná jménem mikroregionu</li> <li>• Jménem mikroregionu za pověřenou obec může jednat pouze starosta pověřené obce nebo jím pověřený člen zastupitelstva obce</li> </ul>
<b>Usnášeníschopnost</b>	
<b>Financování DSO</b>	
	<ul style="list-style-type: none"> <li>• Řádné členské příspěvky (výši a splatnost schvaluje každý rok valná hromada, jsou závislé na počtu trvale přihlášených občanů)</li> <li>• Mimořádné členské příspěvky</li> <li>• Dotace, dary</li> <li>• Příjem z vlastní hospodářské činnosti</li> </ul>

## Závěr a doporučení

Mikroregion Třeštsko je polyfunkční činný svazek, který se stále rozšiřuje. Svazek je tvořen 18 obcemi, z nichž 15 obcí spadá pod správní obvod ORP Jihlava, 2 obce pod správní obvod ORP Telč a jedna obec pod správní obvod ORP Pelhřimov. Svazek je zaměřen především na realizaci celkového rozvoje zájmového území. Má přehlednou a funkční organizační strukturu tvořenou valnou hromadou, radou a pověřenou obcí. Svazek se schází 2x do roka nebo dle potřeby. Mikroregion Třeštsko zaujímá v daném ORP velké území a zastává jednu z hlavních pozic. Pro prohlubování meziobecní spolupráce v rámci území správního obvodu ORP Jihlava se doporučuje.

### 3.5 Svazek obcí mikroregionu Černé lesy



<b>Název DSO</b>	<b>Svazek obcí mikroregionu Černé lesy</b>
<b>Adresa</b>	nám. Svobody 379, Brtnice, 588 32
<b>IČ</b>	71240985
<b>Web</b>	<a href="http://www.cernelesy.cz">www.cernelesy.cz</a>

Počet členů DSO	17		
Název	ORP	Adresa	IČ
Brtnice	Jihlava	nám. Svobody 379, Brtnice, 588 32	00285668
Hrutov	Jihlava	Hrutov 11, Předín, 675 27	00377279
Kněžice	Jihlava	Kněžice 1, Kněžice, 675 29	00289591
Puklice	Jihlava	Puklice 24, Puklice, 588 31	00286460
Bransouze	Třebíč	Bransouze 40, Bransouze, 675 21	00545635
Číchov	Třebíč	Číchov 60, Okříšky, 675 21	00545643
Heraldice	Třebíč	Heraldice 78, Okříšky, 675 21	00376833
Hvězdoňovice	Třebíč	Hvězdoňovice 8, Okříšky, 675 21	00377287
Chlum	Třebíč	Chlum 63, Čechtín, 675 07	00377309
Kouty	Třebíč	Kouty 11, Kouty u Třebíče, 675 08	00289655
Nová Ves	Třebíč	Nová Ves 11, Okříšky, 675 21	00545651
Okříšky	Třebíč	Jihlavská 1, Okříšky, 675 21	00290050
Opatov	Třebíč	Opatov 149, Opatov, 675 28	00290068
Pokojovice	Třebíč	Pokojovice 50, Okříšky, 675 21	00378461
Přibyslavice	Třebíč	Na Návsi 40, Přibyslavice, Okříšky, 675 21	00290203
Radonín	Třebíč	Radonín 39, Okříšky, 675 21	00545660
Zašovice	Třebíč	Zašovice 2, Okříšky, 675 21	00599255

Základní informace o DSO dle stanov	
<b>Předmět činnosti</b>	<ul style="list-style-type: none"> <li>Úkoly v oblasti školství, sociální péče, zdravotnictví, kultury, požární ochrany, veřejného pořádku, ochrany ŽP, cestovního ruchu</li> <li>Zavádění, rozšiřování a zdokonalování inženýrských sítí a systémů veřejné osobní dopravy k zajištění dopravní obslužnosti daného území</li> </ul>

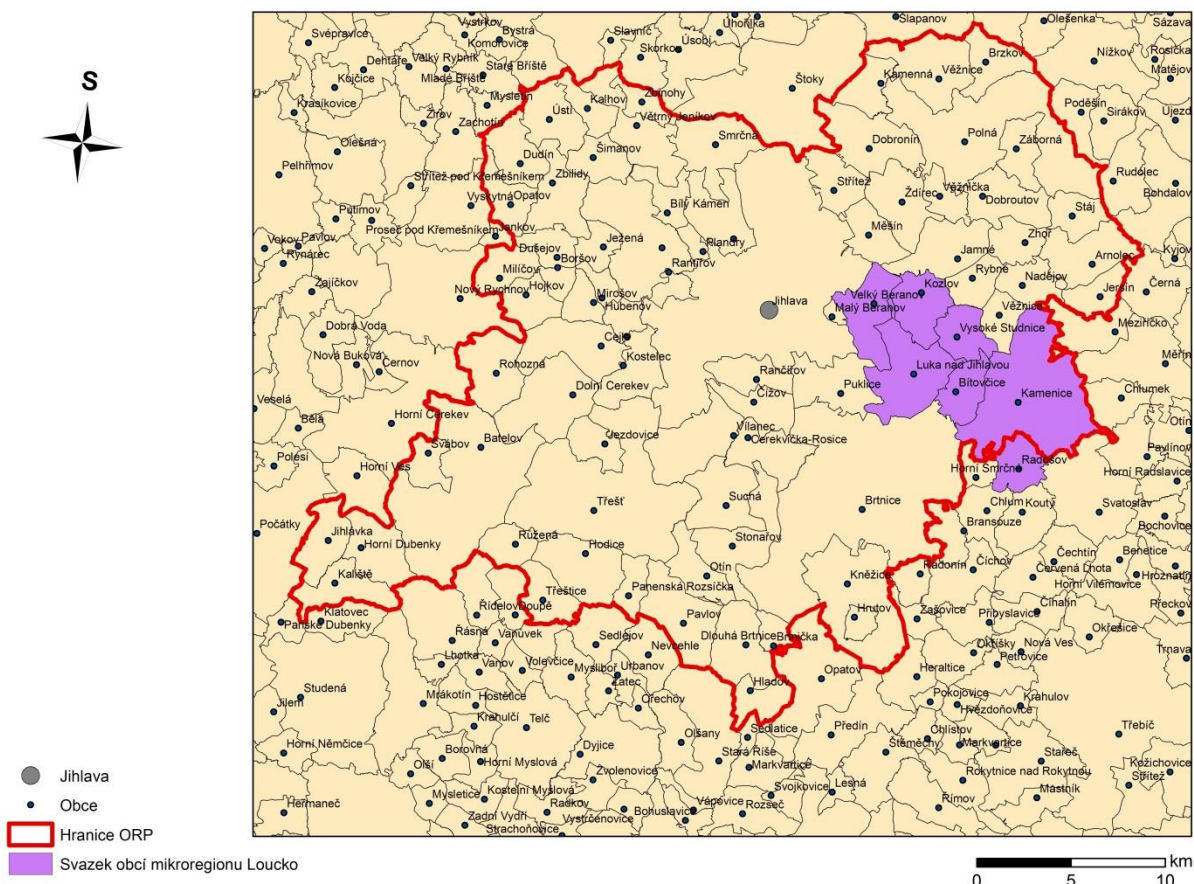


<b>Typ DSO</b>	polyfunkční
<b>Organizační struktura</b>	<ul style="list-style-type: none"> <li>Valná hromada, rada mikroregionu (předseda a místopředseda rady), kontrolní komise</li> </ul>
<b>Pravomoci jednotlivých orgánů DSO</b>	
<b>Valná hromada</b>	<ul style="list-style-type: none"> <li>Schvalovat stanovy svazku</li> <li>Volit z členů svazku radu mikroregionu, kontrolní komisi mikroregionu</li> <li>Schvalovat zprávu o revizi hospodaření</li> <li>Schvalovat převody nemovitého majetku</li> <li>Schvalovat vstup nového člena do svazku</li> <li>Schvalovat výši příspěvků a jejich splatnost</li> </ul>
Usnášeníschopnost	Není uvedeno ve stanovách.
<b>Rada mikroregionu</b>	<ul style="list-style-type: none"> <li>Volit ze svého středu předsedu a místopředsedu</li> <li>Rozhodovat o majetkových a finančních úkonech nad 10 000 Kč včetně, vyjma převodu nemovitostí</li> </ul>
Usnášeníschopnost	Je-li přítomna nadpoloviční většina jejich členů. Rozhoduje prostá většina hlasů. Při rovnosti hlasů, rozhoduje hlas předsedy.
<b>Kontrolní komise</b>	<ul style="list-style-type: none"> <li>Volit ze svého středu předsedu a místopředsedu</li> <li>Předseda má právo se účastnit schůzí Rady s hlasem poradním</li> </ul>
Usnášeníschopnost	Je-li přítomna nadpoloviční většina jejich členů. Rozhoduje se prostou většinou hlasů. Při rovnosti hlasů, rozhoduje hlas předsedy.
<b>Předseda/Místopředseda</b>	<ul style="list-style-type: none"> <li>Jedná a zastupuje svazek navenek</li> <li>Činit majetkové a finanční úkony do 10 000,- Kč, vyjma převodu nemovitostí.</li> <li>Zajišťovat administrativní činnost svazku prostřednictvím zaměstnanců obecního úřadu té obce, kterou zastupuje.</li> </ul>
<b>Financování DSO</b>	
	<ul style="list-style-type: none"> <li>Řádné členské příspěvky</li> <li>Příjem z dotací a darů</li> <li>Příjem z vlastní hospodářské činnosti</li> </ul>

## Závěr a doporučení

Svazek obcí mikroregionu Černé lesy sdružuje celkem 17 obcí, z nichž 13 obcí spadá do správního obvodu ORP Třebíč a pouze 4 obce spadající pod správní obvod ORP Jihlava. Svazek je polyfunkční a ne moc aktivní. Mezi hlavní aktivity svazku patří úkoly v oblasti školství, sociální péče, zdravotnictví, kultury, požární ochrany, veřejného pořádku, ochrany životního prostředí, cestovního ruchu a turistiky. Provádí činnosti směřující k zajištění dopravní obslužnosti daného území. Tento svazek není doporučen jako vhodný kandidát pro prohlubování meziobecní spolupráce v rámci území správního obvodu ORP Jihlava.

### 3.6 Svazek obcí mikroregionu Loucko



<b>Název DSO</b>	<b>Svazek obcí mikroregionu Loucko</b>
<b>Adresa</b>	Luka nad Jihlavou, 1. máje 73, 588 22
<b>IČ</b>	71224203
<b>Web</b>	<a href="http://www.mikroregionloucko.cz">www.mikroregionloucko.cz</a>

Počet členů DSO	7		
Název	ORP	Adresa	IČ
Luka nad Jihlavou	Jihlava	Luka nad Jihlavou, 1. Máje 76, 588 22	00286192
Kamenice	Jihlava	Kamenice 481, 588 23	00286079
Kozlov	Jihlava	Kozlov 68, 588 21	00839591
Bítovčice	Jihlava	Bítovčice 124, 588 22	00839582
Vysoké Studnice	Jihlava	Vysoké Studnice 122, 588 21	42634610
Velký Beranov	Jihlava	Velký Beranov 58, 588 21	00286834
Radošov	Třebíč	Radošov 38, 675 07 Radošov	00378551

<b>Základní informace o DSO dle stanov</b>	
<b>Předmět činnosti</b>	<ul style="list-style-type: none"> <li>• Koordinace postupů při řešení problémů týkajících se rozvoje samosprávy obcí, hospodářského, sociálního a kulturního života obcí, vztahu k orgánům státní správy a vyšších samosprávných celků</li> <li>• Podpora zemědělského a nezemědělského podnikání, řešení problémů a důsledků nezaměstnanosti, rozvoj a diverzifikace nezemědělských prostorů</li> <li>• Společná péče o památky v mikroregionu</li> <li>• Využití netradičních zdrojů energie, zejména biomasy</li> <li>• Podpora venkovské turistiky při současném řešení dalších akcí místních programů obnovy</li> <li>• Společná řešení sociálních služeb a zdravotní péče</li> <li>• Marketing venkovské turistiky, zpracování nabídkových produktů</li> <li>• Podpora společných řešení směřující k vyjasnění majetkových poměrů ve vlastnictví nemovitostí v mikroregionu, společná příprava projektů pozemkových úprav</li> <li>• Podpora řešení dopravní obslužnosti týkající se více obcí</li> <li>• Spolupráce a výměna know-how mezi partnerskými obcemi</li> <li>• Zřízení studijního, koordinačního a informačního centra pro podporu řešení společenské problematiky</li> <li>• Vzájemná pomoc při řešení problematiky životního prostředí, především v oblasti odpadů, znečišťování ovzduší a vodních toků</li> </ul>

<b>Typ DSO</b>	polyfunkční
<b>Organizační struktura</b>	<ul style="list-style-type: none"> <li>• Výbor svazku</li> <li>• Předseda výboru</li> <li>• Místopředseda výboru</li> <li>• Dozorčí rada</li> </ul>
<b>Pravomoci jednotlivých orgánů DSO</b>	
<b>Výbor svazku</b>	<ul style="list-style-type: none"> <li>• Nejvyšší orgán svazku</li> <li>• Rozhodovat o všech záležitostech svazku, zejména schvaluje návrh rozpočtu svazku, dále jeho účetní závěrku, závěrečný účet svazku a rozhoduje o tom, které akce v rámci předmětu činnosti svazku budou v příslušném roce svazkem realizovány</li> </ul>
Usnášeníschopnost	Rozhoduje většinou hlasů, pokud není stanoveno jinak. V případě rovnosti hlasů je rozhodující hlas předsedy výboru
<b>Předseda</b>	<ul style="list-style-type: none"> <li>• Statutární orgán svazku, výkonný orgán</li> <li>• Řídí činnost svazku, zajišťuje realizaci rozhodnutí výboru svazku a jedná jménem svazku navenek</li> <li>• Zajišťuje řádné vedení účetnictví, odpovídá za vypracování zpráv o činnosti svazku mezi zasedáními výboru svazku, připravuje návrhy činnosti svazku včetně návrhu rozpočtu jednotlivých akcí, svolává zasedání výboru svazku a řídí je</li> <li>• Zajišťuje administrativní činnost svazku</li> </ul>
<b>Místopředsedové</b>	<ul style="list-style-type: none"> <li>• Plní úkoly předsedy, pokud je předseda neplní nebo ze závažných důvodů delší dobu plnit nemůže.</li> </ul>
<b>Dozorčí rada</b>	<ul style="list-style-type: none"> <li>• Kontrolní orgán svazku</li> <li>• Dohlíží na hospodaření svazku a na to, zad je předmět činnosti svazku uskutečňován v souladu se stanovami a právními předpisy</li> <li>• Kontroluje hospodaření svazku, přezkoumává roční účetní závěrku svazku a předkládá ji výboru svazku ke schválení</li> <li>• Je oprávněna iniciovat svolání výboru svazku</li> <li>• Členové rady jsou oprávněni nahlížet do všech dokladů, týkajících se činnosti svazku</li> </ul>
Usnášeníschopnost	Rozhoduje o svých usneseních prostou většinou hlasů svých členů, při rovnosti hlasů rozhoduje hlas předsedy dozorčí rady
<b>Financování DSO</b>	
	<ul style="list-style-type: none"> <li>• Příspěvky členů (roční příspěvek 2,- Kč na obyvatele trvale přihlášeného v obci k 1. 1. daného roku)</li> </ul>

## Závěr a doporučení

Dobrovolný Svazek obcí mikroregionu Loucko je polyfunkční činný a rozšiřující se svazek, sdružuje pouze 1 obec spadající do ORP Třebíč a ostatních 6 obcí spadá pod správní obvod ORP Jihlava. Oblast jeho působení se zaměřuje především na úkoly v oblasti rozvoje samosprávy obcí, hospodářského, sociálního

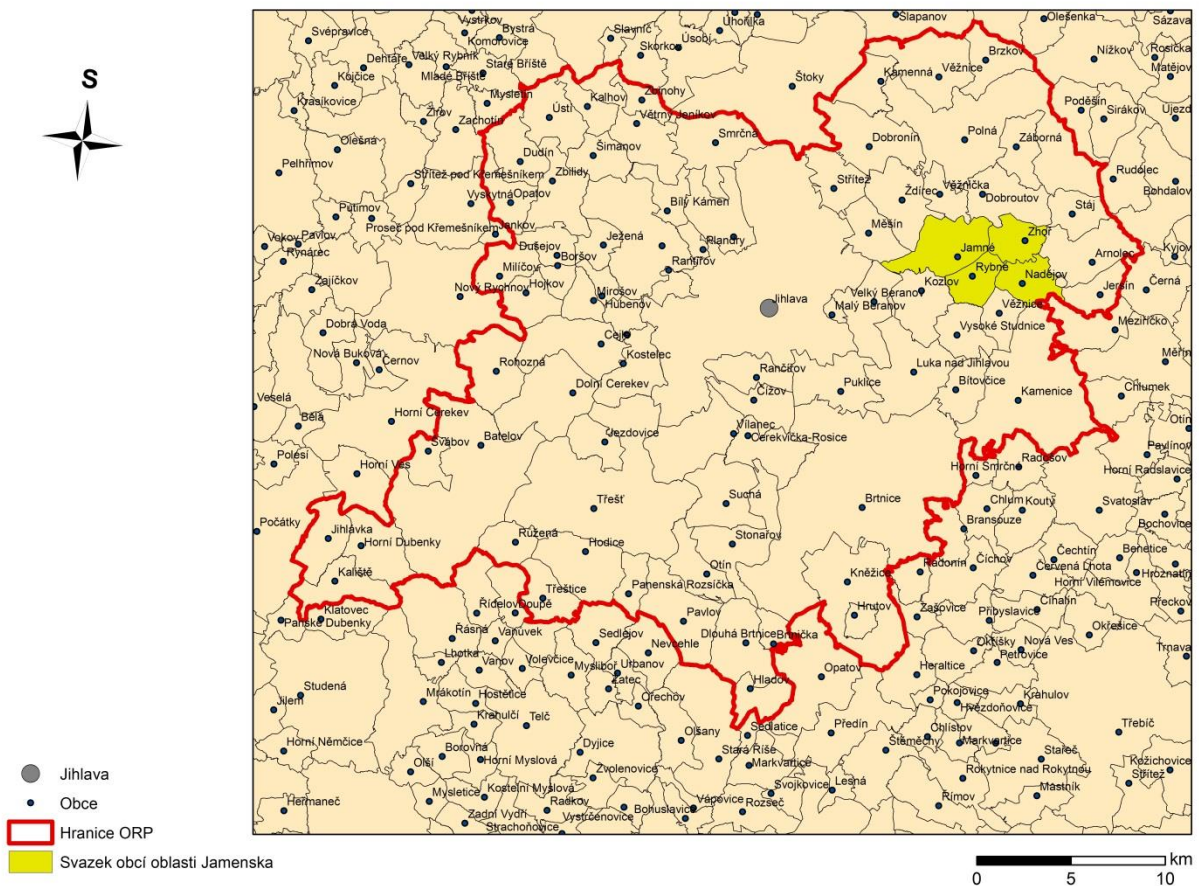


**PODPORUJEME  
VAŠI BUDOUCNOST**  
[www.esfcr.cz](http://www.esfcr.cz)

a kulturního života, podpora podnikání a řešení otázek nezaměstnanosti, údržba krajiny. Má celkem přehlednou organizační strukturu a členové se schází 4 až 5x ročně. Svazek zastává spíše okrajovou pozici v rámci území správního obvodu ORP Jihlava a není doporučen pro prohlubování meziobecní spolupráci.



### 3.7 Svazek obcí oblasti Jamenska



<b>Název DSO</b>	<b>Svazek obcí oblasti Jamenska</b>
<b>Adresa</b>	Jamné 2, 588 27 Jamné
<b>IČ</b>	70904472
<b>Web</b>	nemají

<b>Počet členů DSO</b>	<b>4</b>		
<b>Název</b>	<b>ORP</b>	<b>Adresa</b>	<b>IČ</b>
Jamné	Jihlava	Jamné 2, 588 27	00285960
Zhoř	Jihlava	Zhoř 64, 588 26	00286974
Nadějov	Jihlava	Nadějov 81, 588 27	00373842
Rybné	Jihlava	Rybné 51, 58827	00373907

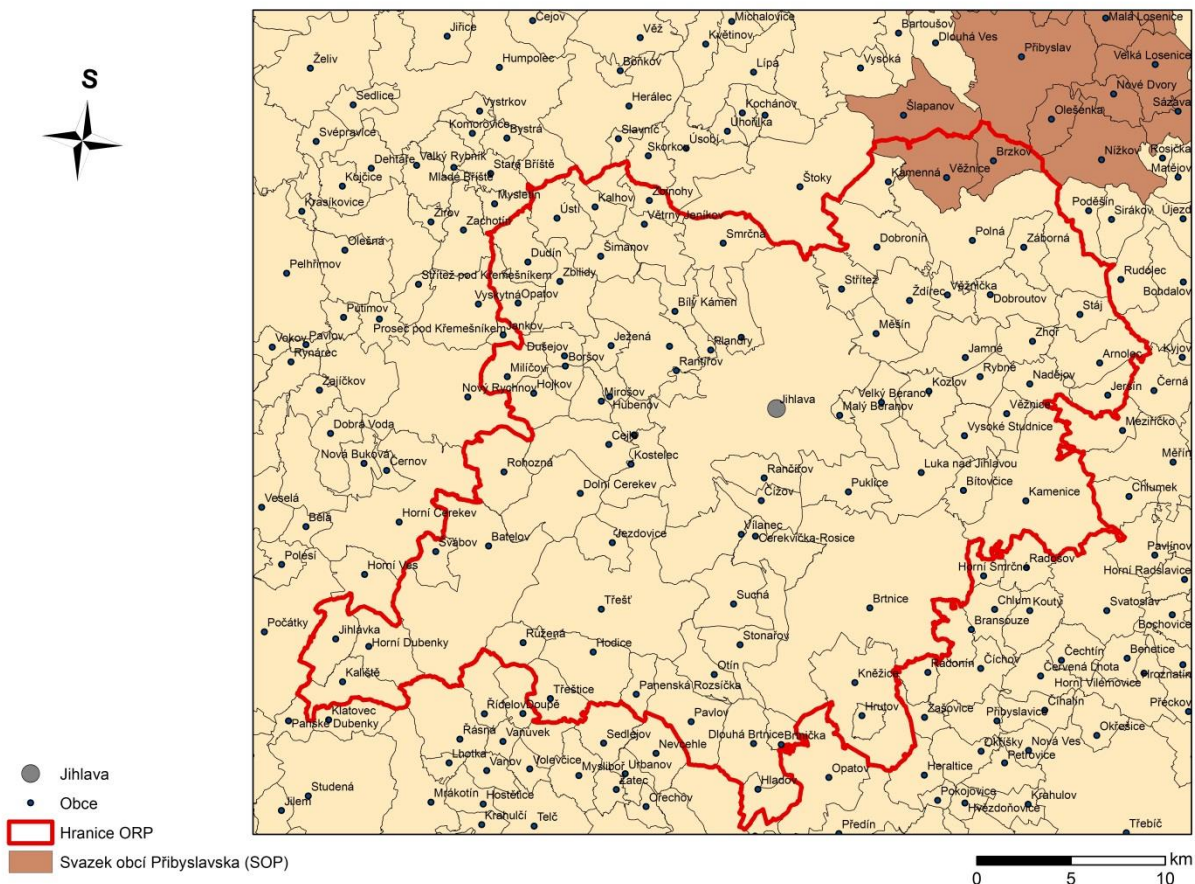
<b>Základní informace o DSO dle stanov</b>	
<b>Předmět činnosti</b>	<ul style="list-style-type: none"> <li>Skupinová plynofikace – správa, údržba a provozování</li> <li>Zabezpečení čistoty obcí, ochranu životního prostředí a ovzduší</li> </ul>
<b>Typ DSO</b>	Monotematický
<b>Organizační struktura</b>	<ul style="list-style-type: none"> <li>Výbor svazku</li> <li>Předseda</li> <li>Místopředseda</li> <li>Dozorčí rada</li> </ul>
<b>Pravomoci jednotlivých orgánů DSO</b>	
<b>Výbor svazku</b>	<ul style="list-style-type: none"> <li>Nejvyšší orgán</li> <li>Rozhoduje o všech záležitostech svazku</li> <li>Schvaluje návrh rozpočtu, účetní závěrku, závěrečný účet a rozhoduje o tom, které akce budou realizovány</li> <li>Rozhoduje o rozdělení zisku/úhradě ztráty</li> <li>Rozhoduje o vstupu nového člena, o zrušení svazku</li> </ul>
<b>Usnášeníschopnost</b>	Rozhoduje prostou většinou hlasů (v případě rovnosti rozhoduje hlas předsedy), rozhodnutí o přistoupení nového člena do svazku/zrušení svazku rozhoduje 100% většinou hlasů
<b>Předseda, Místopředseda</b>	<ul style="list-style-type: none"> <li>Předseda je statutární orgán a výkonný orgán, jedná jménem svazku navenek</li> <li>Řídí činnost svazku, zajišťuje realizaci rozhodnutí výboru</li> <li>Svolává řádné/mimořádné zasedání výboru, řídí jeho jednání</li> <li>Zodpovídá se ze své činnosti výboru</li> <li>Zajišťuje řádné vedení účetnictví, odpovídá za vypracování zpráv o</li> </ul>

	<p>činnosti svazku mezi zasedáním výboru</p> <ul style="list-style-type: none"> <li>• Připravuje návrh činnosti svazku a rozpočet jednotlivých akcí</li> <li>• Místopředseda zastupuje předsedu v době jeho nepřítomnosti</li> </ul>
<b>Dozorčí rada</b>	<ul style="list-style-type: none"> <li>• Kontrolní orgán</li> <li>• Dohlíží na hospodaření svazku a kontroluje ho</li> <li>• Přezkoumává roční účetní závěrku a předkládá ji výboru ke schválení</li> <li>• Členové nahlíží do všech dokladů</li> </ul>
Usnášeníschopnost	Rozhoduje o svých usneseních prostou většinou hlasů svých členů (při rovnosti rozhoduje hlas předsedy)
<b>Financování DSO</b>	
	<ul style="list-style-type: none"> <li>• Základní vklady zakladatelů a jejich příspěvky na přípravu, projekci a realizaci výstavby</li> <li>• Členské příspěvky</li> <li>• Dotace, příspěvky SFŽP ČR, finanční prostředky ze státní podpory a jiné příspěvky</li> <li>• Příjmy z vlastní činnosti</li> </ul>

## Závěr a doporučení

Svazek obcí oblasti Jamenska je monotematický částečně činný svazek, který se skládá ze 4 obcí, z nichž všechny spadají pod správní obvod ORP Jihlava. Svazek má funkční organizační strukturu, která se skládá z výboru svazku, předsedy, místopředsedy a dozorčí rady. Daný svazek se schází 1x ročně nebo dle potřeby. Jeho cílem je realizace plynofikace a následná správa a provozování. V rámci území správního obvodu ORP Jihlava zastává spíše okrajovou pozici a není doporučen k prohlubování meziobecní spolupráce.

### 3.8 Svazek obcí Přibyslavka





<b>Název DSO</b>	<b>Svazek obcí Přibyslavska (SOP)</b>
<b>Adresa</b>	Bechyňovo náměstí 1, Přibyslav, 582 22
<b>IČ</b>	70951730
<b>Web</b>	<a href="http://www.pribyslav.cz/vismo">www.pribyslav.cz/vismo</a>

<b>Počet členů DSO</b>	<b>22</b>		
<b>Název</b>	<b>ORP</b>	<b>Adresa</b>	<b>IČ</b>
Přibyslav	Havlíčkův Brod	Bechyňovo nám. 1, Přibyslav, 582 22	00268097
Brzkov	Jihlava	Brzkov 68, Polná, 588 13	00285676
Česká Bělá	Havlíčkův Brod	Česká Bělá 122, Česká Bělá, 582 61	00267279
Dlouhá Ves	Havlíčkův Brod	Dlouhá Ves 24, Přibyslav, 582 22	00276309
Havlíčková Borová	Havlíčkův Brod	Náměstí 278, Havlíčkova Borová, 582 23	00267431
Jitkov	Chotěboř	Jitkov 60, Chotěboř, 583 01	00579866
Krátká Ves	Havlíčkův Brod	Krátká Ves 31, Přibyslav, 582 22	00267708
Malá Losenice	Žďár nad Sázavou	Malá Losenice 30, Velká Losenice, 592 11	00545171
Modlíkov	Havlíčkův Brod	Modlíkov 60, Přibyslav, 582 22	00579963
Nížkov	Žďár nad Sázavou	Nížkov 107, Nížkov, 592 12	00294870
Nové Dvory	Žďár nad Sázavou	Nové Dvory 70, Velká Losenice, 592 11	00842231
Olešenka	Havlíčkův Brod	Olešenka 42, Přibyslav, 582 22	00267970
Oudoleň	Chotěboř	Oudoleň 123, Oudoleň, 582 24	00267996
Pohled	Havlíčkův Brod	Revoluční 39, Pohled, 582 21	00268062
Sázava	Žďár nad Sázavou	Sázava u Žďáru 159, Velká Losenice, 592 11	00374466
Stříbrné Hory	Havlíčkův Brod	Stříbrné Hory 65, Přibyslav, 582 22	00580112
Slavětín	Chotěboř	Slavětín 7, Ždírec nad Doubravou, 582 62	00580082
Šlapanov	Havlíčkův Brod	Šlapanov 40, Šlapanov, 582 51	00268348
Velká Losenice	Žďár nad Sázavou	Velká Losenice 230, Velká Losenice, 592 11	00295655
Vepřová	Žďár nad Sázavou	Vepřová 36, Velká Losenice, 592 11	00374440
Věžnice	Jihlava	Věžnice 9, Věžnice, 582 52	00268461



Žižkovo Pole	Havlíčkův Brod	Žižkovo Pole 9, Příbyslav, 582 22	00268569
--------------	----------------	-----------------------------------	----------

<b>Základní informace o DSO dle stanov</b>	
<b>Předmět činnosti</b>	<ul style="list-style-type: none"> <li>• Činnosti podle § 50, odst. 1 zákona o obcích</li> <li>• Ochrana společných zájmů členů SOP v oblasti ŽP, zemědělství, rozvoje, služeb, řemesel, obnovy venkova, udržení a rozvíjení kulturních a společenských tradic, dopravní obslužnosti, cestovního ruchu</li> <li>• Obnova vlastního obrazu venkovského prostředí</li> <li>• Rozvoj partnerských vztahů mezi SOP a ostatními oblastmi ČR a zahraničí</li> <li>• Společné zastupování členů SOP v těchto oblastech</li> </ul>
<b>Typ DSO</b>	polyfunkční
<b>Organizační struktura</b>	<ul style="list-style-type: none"> <li>• Valná hromada, představenstvo SOP, předseda SOP, místopředseda SOP, kontrolní skupina SOP, tajemník</li> </ul>
<b>Pravomoci jednotlivých orgánů DSO</b>	
<b>Valná hromada</b>	<ul style="list-style-type: none"> <li>• Plánovat a řídit činnosti SOP</li> <li>• Uzavírat smlouvy SOP se třetími osobami</li> <li>• Schvalovat roční rozpočet, řádnou účetní závěrku a projednávat výsledky jejího auditu</li> <li>• Určovat výše a lhůty splatnosti pravidelných ročních a mimořádných finančních členských příspěvků</li> <li>• Volit a odvolávat předsedu SOP, 2 místopředsedy SOP, představenstvo SOP a kontrolní skupinu SOP</li> <li>• Rozhodovat o výběru fyzické osoby do funkce tajemníka (asistenta) SOP</li> <li>• Rozhodovat o přijímání nových členů SOP a o vyloučení člena SOP</li> <li>• Měnit a doplňovat stanovy SOP</li> <li>• Rozhodovat o zrušení, rozdělení nebo splynutí SOP</li> <li>• Rozhodovat o výběru likvidátora SOP a o naložení s likvidačním zůstatkem</li> <li>• Rozhodovat o dalších záležitostech SOP podle jejího aktuálního usnesení</li> </ul>
<b>Usnášeníschopnost</b>	Sejde-li se na jejím zasedání alespoň třípětinová většina jejích členů. Usnesení je přijato, souhlasí-li s ním alespoň nadpoloviční většina všech členů SOP.
<b>Představenstvo SOP</b>	<ul style="list-style-type: none"> <li>• Řídit činnosti svazku mezi jednotlivými zasedáními valné hromady</li> <li>• Řídit svěřené činnosti valnou hromadou</li> <li>• Operativně rozhodovat o běžných záležitostech SOP, nemající podobu závazků SOP vůči třetím osobám</li> <li>• Nakládat s finančními prostředky v mezích stanovených valnou hromadou</li> <li>• Připravovat pracovní materiály pro zasedání valné hromady</li> <li>• Operativně informovat členy SOP o důležitých okolnostech SOP</li> </ul>

Usnášeníschopnost	Rozhodnutí je přijato, pokud pro něj hlasuje dvoutřetinová většina všech členů představenstva.
<b>Předseda / Místopředseda SOP</b>	<ul style="list-style-type: none"> <li>• Navenek zastupovat SOP</li> <li>• Za SOP podepisovat společně s jedním místopředsedou</li> <li>• Řídit veškerou činnost SOP mezi zasedáními představenstva, případně valné hromady</li> <li>• Vykonávat činnosti a plnit úkoly podle rozhodnutí valné hromady, resp. představenstva SOP</li> <li>• Odpovídat za vedení účetnictví a daňové agendy SOP, tyto práce však může zadat na náklady SOP odborně způsobilé fyzické či právnické osobě</li> <li>• Archivovat písemnosti SOP</li> <li>• Svolávat zasedání valné hromady a představenstva SOP</li> <li>• Pořizovat a rozesílat zápisy z těchto zasedání, nebo je ukládat k nahlédnutí</li> <li>• Pořizovat pracovní materiály pro zasedání valné hromady a představenstva SOP</li> </ul>
<b>Kontrolní skupina SOP</b>	<ul style="list-style-type: none"> <li>• Kontrolovat dodržování stanov SOP a právních norem</li> <li>• Kontrolovat hospodaření SOP a nakládat s majetkem SOP</li> <li>• Kontrolovat plnění usnesení valné hromady popř. představenstva SOP</li> <li>• Kontrolovat vedení účetnictví a daňové agendy SOP</li> <li>• Jeden zvolený předseda má právo se účastnit na zasedáních představenstva SOP s hlasem poradním a právo vyžadovat svolání valné hromady, v příp. zjištění závažných chyb v činnosti orgánů SOP</li> </ul>
Usnášeníschopnost	Ve stanovách není uvedeno
<b>Tajemník</b>	<ul style="list-style-type: none"> <li>• Zajišťovat administrativně – organizační práce související s činností SOP</li> </ul>
<b>Financování DSO</b>	
<ul style="list-style-type: none"> <li>• Jednorázové vstupní členské vklady – o výši rozhoduje valná hromada</li> <li>• Pravidelné roční a mimořádné členské příspěvky – o jejich výši rozhoduje valná hromada</li> <li>• Dotace</li> <li>• Jiné finanční podpory</li> <li>• Granty</li> <li>• Dary, odkazy</li> <li>• Výnosy z vlastní činnosti a z výnosů ze spoluúčasti v jiných subjektech</li> </ul>	

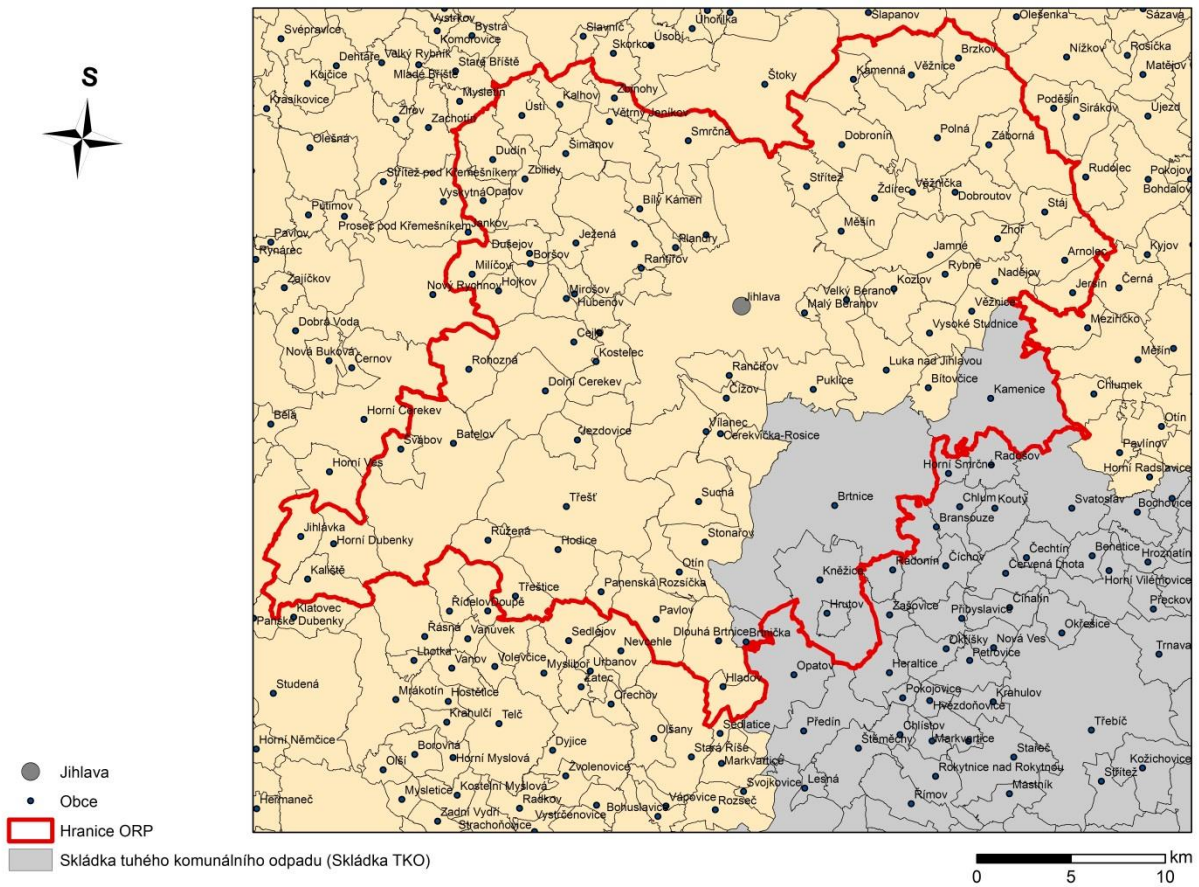
## Závěr a doporučení

Svazek obcí Přibyslavsko je polyfunkční svazek, který se skládá celkem z 22 členů, z nichž pouze 2 spadají do správního obvodu ORP Jihlava, nejvíce členů spadá do správního obvodu ORP Havlíčkův Brod, celkem 10 obcí, 6 obcí spadá do správního obvodu ORP Žďár nad Sázavou, 3 obce spadají do správního obvodu ORP Chotěboř a jedna do ORP Mladá Boleslav. Dobrovolný svazek obcí Přibyslavsko má standardní tříprvkovou organizační strukturu s tím rozdílem, že v rámci svazku navíc působí tajemník, který má na starosti administrativně-organizační činnost. Svazek je činný a v současné době se nerozšiřuje. Svazek



obcí se v současnosti zaměřuje především na problematiku odpadového hospodářství. Svazek není doporučen k prohlubování meziobecní spolupráce v rámci území správního obvodu ORP Jihlava.

### 3.9 Skládka tuhého komunálního odpadu (Skládka TKO)



<b>Název DSO</b>	<b>Skládka tuhého komunálního odpadu (Skládka TKO)</b>
<b>Adresa</b>	Komenského náměstí 17, Třebíč, 674 01
<b>IČ</b>	47438541
<b>Web</b>	<a href="http://www.esko-t.cz">www.esko-t.cz</a>

Počet členů DSO	166		
Název	ORP	Adresa	IČ
Hrotovice	Třebíč	nám. 8 května, Hrotovice, 675 55	00289426
Jaroměřice nad Rokytnou	Třebíč	nám. Míru 2, Jaroměřice n. Rok., 675 51	00289507
Moravské Budějovice	Moravské Budějovice	nám. Míru 31, Moravské Budějovice, 676 02	00289931
Náměšť nad Oslavou	Náměšť nad Oslavou	Masarykovo nám. 104, Náměšť n. Osl., 675 71	00289965
Třebíč	Třebíč	Karlovo nám. 104/5, Třebíč, 674 01	00290629
Babice	Moravské Budějovice	Babice 3, Lesonice, 675 44	00375357
Bačice-Udeřice	Třebíč	Bačice 36, Hrotovice, 675 55	00375365
Benetice	Třebíč	Benetice 46, Benetice, 675 06	00375381
Biskupice	Třebíč	Biskupice 4, Rouchovany, 675 57	00375390
Blanné	Znojmo	Blanné 27, Blanné, 671 54	00600130
Blatnice	Moravské Budějovice	Blatnice 132, Jaroměřice n. Rok., 675 51	00375403
Blížkovice	Znojmo	Blížkovice 130, Blížkovice, 671 55	00292516
Bohušice	Moravské Budějovice	Bohušice 37, Jaroměřice n. Rok., 675 51	00376078
Bochovice	Třebíč	Obec Bochovice, Rudíkov, 675 05	00376094
Bransouze	Třebíč	Bransouze 40, Bransouze, 675 21	00545635
Brtnice	Jihlava	nám. Svobody 379, Brtnice, 588 32	00285668
Brtnička	Jihlava	Brtnička 10, Předín, 675 27	00376396
Březník	Náměšť nad Oslavou	Březník 247, Březník, 675 74	00289132
Budišov	Třebíč	Budišov 360, Budišov, 675 03	00289159
Cidlina	Moravské Budějovice	Cidlina 35, Lesonice, 675 44	60418541
Čáslavice	Třebíč	Čáslavice 23, Čáslavice, 675 24	00289183



Častohostice	Moravské Budějovice	OÚ Častohostice, Častohostice, 676 02	60419466
Čechočovice	Třebíč	Čechočovice 79, Stařeč, 675 22	00376779
Čechtín	Třebíč	Čechtín 55, p. Čechtín, 675 07	00289205
Červená Lhota	Třebíč	Červená Lhota 30, Čechtín, 675 07	00376787
Číhalín	Třebíč	Číhalín 68, Třebíč, 675 07	00376795
Číchov	Třebíč	Číchov 60, Okříšky, 675 21	00545643
Čikov	Náměšť nad Oslavou	Čikov 68, Čikov, 675 78	00376809
Číměř	Třebíč	Číměř 50, Vladislav, 675 01	00376817
Dalešice	Třebíč	Dalešice 87, Dalešice, 675 54	00289264
Dědice	Moravské Budějovice	Dědice 40, Nové Syrovce, 675 41	00376825
Dešov	Moravské Budějovice	Dešov 147, Dešov, 675 33	00289281
Dolní Heřmanice	Velké Meziříčí	Dolní Heřmanice 100, 594 01	00842443
Dolní Vilémovice	Třebíč	Dolní Vilémovice 142, Lipník, 675 52	00289302
Dolní Lažany	Moravské Budějovice	Dolní Lažany 1, Jaroměřice n. Rok., 675 51	44065515
Domamil	Moravské Budějovice	Domamil 135, Domamil, 675 43	00289311
Dukovany	Třebíč	Dukovany 99, Dukovany, 675 56	00289329
Horní Dubňany	Moravský Krumlov	Horní Dubňany 41, Tulešice, 671 73	00292800
Horní Heřmanice	Třebíč	Horní Heřmanice 13, Rudíkov, 675 05	00376965
Horní Vilémovice	Třebíč	Horní Vilémovice 13, Čechtín, 675 07	00376990
Horní Smrčné	Třebíč	Horní Smrčné 20, Horní Smrčné, 675 07	00376973
Horní Újezd	Třebíč	Horní Újezd 3, Stařeč, 675 22	00376981
Hartvíkovice	Náměšť nad Oslavou	Hartvíkovice 31, Hartvíkovice, 675 76	00289337
Heraltice	Třebíč	Heraltice 78, Okříšky, 675 21	00376833
Hluboké	Náměšť nad Oslavou	Hluboké 31, Náměšť nad Oslavou, 675 71	00376841
Hodov	Třebíč	Hodov 54, Hodov, 675 04	00376850
Hornice	Moravské Budějovice	Hornice 13, Třebelovice, 675 32	00377252
Hostim	Znojmo	Hostim 165, Hostim, 671 54	00292842

Hroznatín	Třebíč	Hroznatín 4, Rudíkov, 675 05	00377261
Hrutov	Jihlava	Hrutov 11, Předín, 675 27	00377279
Hvězdoňovice	Třebíč	Hvězdoňovice 8, Okříšky, 675 21	00377287
Chlístov	Třebíč	Chlístov 11, Chlístov, 675 22	00377295
Chlum	Třebíč	Chlum 63, Čechtín, 675 07	00377309
Jakubov	Moravské Budějovice	Jakubov u Mor. Budějovic 155, Lesonice, 675 44	00289493
Jamolice	Moravský Krumlov	Jamolice 8, Moravský Krumlov, 672 01	00292907
Jasenice	Náměšť nad Oslavou	Jasenice 50, Jasenice, 675 71	00377562
Jindřichovice	Telč	Jindřichovice 15, Želetava, 675 26	00373745
Jinošov	Náměšť nad Oslavou	Jinošov 24, Náměšť nad Oslavou, 675 71	00289540
Jiřice u Mor. Budějovic	Znojmo	Jiřice u Mor. Budějovic 7, Hostim, 671 54	00600415
Kamenice	Jihlava	Kamenice 481, Kamenice u Jihlavy, 588 23	00286079
Kamenná	Třebíč	Kamenná 70, Budišov, 675 03	00377589
Kladeruby nad Oslavou	Náměšť nad Oslavou	Kladeruby nad Oslavou 36, Mohelno, 675 75	00377601
Klučov	Třebíč	Klučov 5, Lipník, 675 52	00377619
Kněžice	Jihlava	Kněžice 1, Kněžice, 675 29	00289591
Kojatice	Moravské Budějovice	Kojatice 68, Třebelovice, 675 32	00377627
Kojatín	Třebíč	Kojatín 38, Budišov u Třebíče, 675 03	00377716
Kojetice	Třebíč	Kojetice 131, Kojetice, 675 23	00289612
Komárovice	Moravské Budějovice	Komárovice 41, Želetava, 675 26	00377724
Koněšín	Třebíč	Koněšín 145, Koněšín, 675 02	00377732
Kouty	Třebíč	Kouty 11, Kouty u Třebíče, 675 08	00289655
Kozlany	Třebíč	Kozlany 12, Koněšín, 675 02	00377759
Kožichovice	Třebíč	Kožichovice 36, Třebíč 1, 674 01	48527416
Krahulov	Třebíč	Krahulov 41, Okříšky, 675 21	00377961
Kralice nad Oslavou	Náměšť nad Oslavou	Jinošovská 78, Kralice nad Oslavou, 675 73	00289698
Kramolín	Náměšť nad Oslavou	Kramolín 10, Kramolín-vodní dílo, 675 77	00377970

Krhov	Třebíč	Krhov 25, Hrotovice, 675 55	00377988
Krokočín	Náměšť nad Oslavou	Krokočín 18, Náměšť nad Oslavou, 675 71	00377996
Kuroslepy	Náměšť nad Oslavou	Kuroslepy 19, Mohelno, 675 75	00378003
Láz	Moravské Budějovice	Láz 13, Nové Syrovce, 675 41	00378011
Lesná	Moravské Budějovice	Lesná 54, Želetava, 675 26	00378020
Lesní Jakubov	Náměšť nad Oslavou	Lesní Jakubov 30, Rapotice, 675 73	00378038
Lesonice	Moravské Budějovice	Lesonice 117, Lesonice, 675 44	00289752
Lesůňky	Třebíč	Lesůňky 2, Jaroměřice nad Rokytnou, 675 51	00378046
Lhánice	Náměšť nad Oslavou	Lhánice 25, Mohelno, 675 75	00378054
Lipník	Třebíč	Lipník 106, p. Lipník, 675 52	00289795
Litohoř	Moravské Budějovice	Litohoř 155, Litohoř, 675 44	00378062
Litovany	Třebíč	Litovany 57, Rouchovany, 675 57	00378119
Loukovice	Třebíč	Loukovice 43, Stařeč, 675 22	00378127
Lukov	Moravské Budějovice	Lukov 10, Moravské Budějovice, 676 02	00378135
Markvartice	Třebíč	Markvartice 67, Stařeč, 675 22	00378143
Martínkov	Moravské Budějovice	Martínkov 29, Lesonice, 675 44	00378151
Mastník	Třebíč	Mastník 14, Stařeč, 675 22	00378160
Meziříčko	Moravské Budějovice	Meziříčko 5, Želetava, 675 26	00378178
Mikulovice	Třebíč	Mikulovice 16, Stařeč, 675 22	00378186
Mohelno	Náměšť nad Oslavou	Mohelno 84, Mohelno, 675 75	00289922
Myslibořice	Třebíč	Myslibořice 14, Myslibořice, 675 60	00289949
Nový Telečkov	Třebíč	Nový Telečkov 12, Rudíkov, 675 05	00378259
Nové Syrovce	Moravské Budějovice	Nové Syrovce 2, Nové Syrovce, 675 41	00290009
Nová Ves	Třebíč	Nová Ves 11, Okříšky, 675 21	00545651
Naloučany	Náměšť nad Oslavou	Naloučany 29, Náměšť nad Oslavou, 675 71	00378208
Nárameč	Třebíč	Nárameč 7, Budišov, 675 03	00378216

Nimpšov	Moravské Budějovice	Nimpšov 36, Nové Syrovce, 675 41	00378232
Ocmanice	Náměšť nad Oslavou	Ocmanice 47, Náměšť nad Oslavou, 675 71	00378267
Odunec	Třebíč	OÚ Odunec, Hrotovice, 675 55	00378275
Okarec	Náměšť nad Oslavou	Okarec 35, Koněšín, 675 02	00378283
Okřešice	Třebíč	Okřešice 33, Třebíč, 1, 674 01	48527459
Okříšky	Třebíč	Jihlavská 1, Okříšky, 675 21	00290050
Opatov	Třebíč	Opatov 149, Opatov, 675 28	00290068
Oponešice	Moravské Budějovice	Oponešice 27, Třebelovice 675 32	00378291
Oslavička	Velké Meziříčí	Oslavička 39, Rudíkov, 675 05	00378305
Ostašov	Třebíč	Ostašov 7, Lipník u Hrotovic, 675 52	00378313
Petrovice	Třebíč	Petrovice 68, Okříšky, 675 21	00378470
Petrůvky	Třebíč	Petrůvky 3, Lipník, 675 52	00378488
Pokojoyice	Třebíč	Pokojoyice 50, Okříšky, 675 21	00378461
Popůvky	Náměšť nad Oslavou	Popůvky 17, Mohelno, 675 75	00378453
Pozdatín	Třebíč	Pozdatín 75, Budišov, 675 03	00378356
Přeckov	Třebíč	Přeckov 5, Rudíkov, 675 05	00378364
Předín	Třebíč	Předín 243, Předín, 675 27	00290181
Přešovice	Třebíč	Přešovice 29, Rouchovany, 675 57	00378348
Přibyslavice	Třebíč	Na Návsi 40, Přibyslavice, Okříšky, 675 21	00290203
Příštpo	Třebíč	Příštpo 57, Jaroměřice nad Rokytnou, 675 51	48527467
Pucov	Náměšť nad Oslavou	Pucov 19, Náměšť nad Oslavou, 675 71	00378330
Pyšel	Třebíč	Pyšel 120, Náměšť nad Oslavou, 675 71	00290254
Rácovice	Moravské Budějovice	Rácovice 45, Třebelovice, 675 32	00378518
Račice	Třebíč	Račice 5, Hrotovice, 675 55	00378526
Radkovice	Třebíč	Radkovice u Hrotovic 13, Radkovice u Hrot., 675 59	00290297
Radonín	Třebíč	Radonín 39, Okříšky, 675 21	00545660
Radošov	Třebíč	Radošov 38, Čechtín, 675 07	00378551

Rohy	Třebíč	Rohy 52, Rudíkov, 675 05	00378569
Rokytnice nad Rokytnou	Třebíč	Rokytnice nad Rokytnou 67, Rokytnice n. R., 675 25	00290360
Rouchovany	Třebíč	Rouchovany 35, Rouchovany, 675 57	00290378
Rudíkov	Třebíč	Rudíkov 2, Rudíkov, 675 05	00290386
Římov	Třebíč	Římov 1, Stařeč, 675 22	00378577
Sedlec	Náměšť nad Oslavou	Sedlec 96, Náměšť nad Oslavou, 675 71	00378585
Senorady	Ivančice	Senorady 120, Mohelno, 675 75	00378593
Slavětice	Třebíč	Slavětice 58, Hrotovice, 675 55	00378615
Slavičky	Třebíč	Slavičky 29, Vladislav, 675 01	00378607
Smrk	Třebíč	Smrk 30, Vladislav, 675 01	00378623
Stařeč	Třebíč	Jakubské nám. 50, Stařeč, 675 22	00290491
Stropešín	Třebíč	Stropešín 3, Hrotovice, 675 55	44065507
Střítež	Třebíč	Střítež 34, Třebíč 1, 674 01	60418559
Studenec	Náměšť nad Oslavou	Studenec 60, Koněšín, 675 02	00290513
Studnice u Budišova	Třebíč	Studnice 2, Budišov u Třebíče, 675 03	00378631
Sudice	Náměšť nad Oslavou	Sudice 11, Rapotice, 675 73	00378691
Svatoslav	Třebíč	Svatoslav 29, Čechtín, 675 07	00290548
Šebkovice	Třebíč	Šebkovice 1, Šebkovice, 675 45	00290556
Štěměchy	Třebíč	Štěměchy 43, Předín, 675 27	00378704
Štěpkov	Moravské Budějovice	Štěpkov 33, Štěpkov, 675 26	00378712
Tasov	Velké Meziříčí	Tasov 240, Tasov, 675 79	00290581
Tavíkovice	Moravský Krumlov	Tavíkovice 1, Tavíkovice, 671 40	00293636
Trnava	Třebíč	Trnava 32, Třebíč 1, 674 01	00290599
Třebelovice	Moravské Budějovice	Třebelovice 76, Třebelovice, 675 32	00290602
Třeбенice	Třebíč	Třeбенice 58, Lipník u Hrotovic, 675 52	00545627
Třesov	Náměšť nad Oslavou	Třesov 6, Koněšín, 675 02	00599166
Valdíkov	Třebíč	Valdíkov 8, Budišov, 675 03	44065523
Valeč	Třebíč	Valeč 109, Valeč, 675 53	00290637



Vícenice	Moravské Budějovice	Vícenice 31, Moravské Budějovice, 676 02	44065531
Vícenice	Náměšť nad Oslavou	Vícenice 125, Náměšť nad Oslavou, 675 71	00599174
Vladislav	Třebíč	Vladislav 76, Vladislav, 675 01	00290661
Vlčatín	Třebíč	Vlčatín 1, Rudíkov, 675 05	00599182
Výčapy	Třebíč	Výčapy 79, Třebíč 1, 674 01	00290696
Zahrádka	Náměšť nad Oslavou	Zahrádka 6, Náměšť nad Oslavou, 675 71	00599191
Zárubice	Třebíč	Zárubice 5, Lipník u Hrotovic, 675 52	00599204
Zašovice	Třebíč	Zašovice 2, Okříšky, 675 21	00599255
Zvěrkovice	Moravské Budějovice	OÚ Zvěrkovice, Moravské Budějovice, 676 02	44065540
Želetava	Moravské Budějovice	nám. Míru 1, Želetava, 675 26	00290751

<b>Základní informace o DSO dle stanov</b>	
<b>Předmět činnosti</b>	<ul style="list-style-type: none"> <li>• Organizační zajištění provozu svazku obcí „Skládka TKO“</li> <li>• Vybudování skládky TKO, vč. všech prací s přípravou stavby výstavbou souvisejících</li> <li>• Vybudování sítě sběrných dvorů a centrálního překladiště na území svazku obcí</li> <li>• Vybudování třídící linky s následným zpracováním vytříděných surovin</li> <li>• Vybudování zařízení na využívání bioplynu</li> <li>• Vybudování „Odpadového centra Petrůvky“</li> <li>• Pronájem skládky</li> <li>• Pronájem sběrných dvorů a centrálního překladiště na území svazku obcí</li> <li>• Pronájem třídící linky s následným zpracováním vytříděných surovin</li> <li>• Provádění rekultivace skládek a starých zátěží</li> <li>• Pronájem zařízení na využívání bioplynu</li> <li>• Pronájem „Odpadového centra Petrůvky“</li> </ul>
<b>Typ DSO</b>	monotematický
<b>Organizační struktura</b>	<ul style="list-style-type: none"> <li>• Valná hromada</li> <li>• Představenstvo</li> <li>• Dozorčí rada</li> </ul>
<b>Pravomoci jednotlivých orgánů DSO</b>	
<b>Valná hromada</b>	<ul style="list-style-type: none"> <li>• Schvalovat, rušit a měnit stanovy svazku formou jednotlivých dodatků.</li> <li>• Přijímat opatření ke koncepční činnosti svazku.</li> </ul>

	<ul style="list-style-type: none"> <li>• Volit a odvolávat členy představenstva a dozorčí rady na prvním zasedání valné hromady.</li> <li>• Po volbách do zastupitelstev obcí zvolí valná hromada nové představenstvo a dozorčí radu.</li> <li>• K volbě členů těchto orgánů dojde rovněž v případě zániku oprávnění zástupce člena svazku zastupovat obec ve svazku obcí (úmrtím, odvoláním z funkce, odstoupením)</li> <li>• Schvalovat vnitřní organizaci svazku obcí, jednací řád a jejich změny.</li> <li>• Rozhodovat o přijetí za člena svazku obcí.</li> <li>• Brát na vědomí zrušení členství ve svazku obcí.</li> <li>• Rozhodovat o vstupu svazku obcí do jiných sdružení.</li> <li>• Stanovit výši příspěvku pro obec, vstupující do svazku.</li> <li>• Projednávat a schvalovat rozpočet.</li> <li>• Projednávat a schvalovat roční závěrečný účet spolu se zprávou o výsledcích přezkoumání hospodaření svazku obcí.</li> <li>• Stanovit finanční příspěvek člena svazku.</li> <li>• Schvalovat střednědobý investiční plán.</li> <li>• Projednávat zprávy o činnosti za období od minulého zasedání a vyjadřovat se s konečnou platností ke sporným otázkám.</li> <li>• Brát na vědomí zprávu o výsledku kontrolní činnosti dozorčí rady.</li> <li>• Rozhodovat o zániku svazku obcí a jeho finančního vypořádání.</li> <li>• Jmenovat likvidátora svazku.</li> <li>• Rozhodovat o všech dalších otázkách, které si vyhradí.</li> </ul>
Usnášeníschopnost	Musí být přítomni představitelé zastupující více než 50 % členských obcí. Rozhoduje na základě hlasování většinou hlasů přítomných členů.
Představenstvo	<ul style="list-style-type: none"> <li>• Je statutárním orgánem a řídí činnost svazku obcí.</li> <li>• Rozhodovat o všech otázkách, které nejsou stanovami vyhrazeny valné hromadě.</li> <li>• Zabezpečovat účetnictví a předkládat valné hromadě k projednání a schválení roční závěrečný účet.</li> <li>• Volit svého předsedu a místopředsedu</li> <li>• Podepisovat dokumenty při styku s peněžními ústavami (je třeba podpisu jednoho člena představenstva a ředitele svazku nebo dvou členů představenstva)</li> <li>• Řídit svazek obcí tak, aby bylo řádně hospodařeno se svěřeným majetkem.</li> <li>• Vybírat a řídit management.</li> <li>• Stanovovat ceny za ukládání odpadů na skládce TKO Petrůvky.</li> <li>• Rozhodovat o přijetí nových členů a zániku členství ve svazku.</li> <li>• Sestavovat střednědobé investiční plány.</li> <li>• Předkládat návrhy na změny stanov.</li> <li>• Rozhodovat o výši ceny za ukládání tuhého komunálního odpadu.</li> <li>• Svolávat zasedání valné hromady.</li> </ul>
Usnášeníschopnost	Rozhoduje většinou hlasů svých členů, v případě rovnosti hlasů rozhoduje hlas předsedy.
Dozorčí rada	<ul style="list-style-type: none"> <li>• Dohlížet na výkon působnosti představenstva a uskutečňování předmětu činnosti svazku obcí</li> </ul>

	<ul style="list-style-type: none"> <li>• Nahlížet do všech dokladů a záznamů týkajících se činnosti svazku obcí a kontrolovat, zda účetní záznamy jsou řádně vedeny v souladu se skutečností a zda předmět činnosti se uskutečňuje v souladu s právními předpisy, stanovami, pokyny valné hromady.</li> <li>• Přezkoumávat roční závěrečný účet a předkládat své vyjádření valné hromadě.</li> <li>• Svolávat valnou hromadu, jestliže to vyžadují zájmy společnosti.</li> <li>• Na valné hromadě navrhnout potřebná opatření.</li> <li>• Účastnit se valné hromady – seznamovat ji s výsledky kontrolní činnosti.</li> </ul>
Usnášeníschopnost	Rozhoduje na základě většiny svých členů.
<b>Financování DSO</b>	
<ul style="list-style-type: none"> <li>• Příjmy z vedlejší hospodářské činnosti</li> <li>• Členské příspěvky</li> <li>• Dotace, půjčky, úvěry a dary</li> </ul>	

## Závěr a doporučení

Svazek obcí Skládka tuhého komunálního odpadu je činným, monotematickým DSO, jehož hlavní činností je svoz komunálního odpadu, vybudování skládky TKO, zajištění svozových služeb KO, sběrných míst a dvorů. V tomto svazku je pouze 5 členů, kteří spadají do správního obvodu ORP Jihlava. Členové tohoto svazku se scházejí poměrně často. Úzké tematické zaměření není namístě rozšiřovat, a proto tento DSO není využitelný pro prohlubování meziobecní spolupráce nad rámec oblasti nakládání s komunálním odpadem.



<b>Název DSO</b>	<b>Mikroregion Telčsko</b>
<b>Adresa</b>	Náměstí Zachariáše z Hradce 4, 588 56 Telč
<b>IČ</b>	71180311
<b>Web</b>	www.telcsko.cz

Počet členů DSO	51		
Název	ORP	Adresa	IČ
Telč	Telč	Náměstí Zachariáše z Hradce 4, 588 56 Telč	00286745
Bohuslavice	Telč	Bohuslavice 17, 588 56 Telč	00373630
Borovná	Telč	Borovná 30, 588 56 Telč	42634555
Černíč	Telč	Černíč 22, 588 56 Telč	00285722
Dolní Vilímeč	Telč	Dolní Vilímeč 47, 588 56 Telč	00373656
Doupě	Telč	Doupě 19, 588 56 Telč	42634695
Dyjice	Telč	Dyjice 21, 588 56 Telč	42634679
Hodice	Jihlava	Hodice 48, 589 01 Třešť	00285862
Horní Myslová	Telč	Horní Myslová 12, 588 56 Telč	42634580
Hostětice	Telč	Částkovice 13, 588 56 Telč	00373702
Jindřichovice	Telč	Jindřichovice 15, 675 26 Želetava	00373745
Knínice	Telč	Knínice 2, 588 56 Telč	00373788
Kostelní Myslová	Telč	Kostelní Myslová 24, 588 56 Telč	00286141
Krahlčí	Telč	Krahlčí 85, 588 56 Telč	00286168
Krasnice	Telč	Krasnice 127, 588 64 Krasnice	00373796
Lhotka	Telč	Lhotka 11, 588 56 Telč	00373800
Markvartice	Telč	Markvartice 82, 588 56 Telč	00488631
Mrákotín	Telč	Mrákotín 49, 588 54 Mrákotín	00286265
Mysletice	Telč	Mysletice 2, 588 56 Telč	42634598
Mysliboř	Telč	Mysliboř 73, 588 62 Urbanov	00286281
Nevcehle	Telč	Nevcehle 54, 588 62 Urbanov	00286303
Nová Říše	Telč	Náměstí 40, 588 65 Nová Říše	00286311
Olšany	Telč	Olšany 2, 588 56 Telč	00373851



Oliší	Telč	Oliší 1, 588 56 Telč	42634601
Ořechov	Telč	Ořechov 22, 588 62 Urbanov	00373869
Panenská Rozsíčka	Jihlava	Panenská Rozsíčka 33, 589 01 Třešť	42634521
Pavlov	Jihlava	Pavlov 108, 588 33 Stonařov	00286401
Radkov	Telč	Radkov 12, 588 56 Telč	42634512
Rozseč	Telč	Rozseč 94, 588 66 Rozseč	00488640
Růžená	Jihlava	Růžená 7, 589 01 Třešť	00488658
Řásná	Telč	Řásná 63, 588 56 Telč	00286559
Řídelov	Telč	Řídelov 28, 588 56 Telč	00543748
Sedlatice	Telč	Sedlatice 22, 588 56 Telč	00373915
Sedlejev	Telč	Sedlejev 45, 588 62 Urbanov	00286605
Stará Říše	Telč	Stará Říše 124, 588 67 Stará Říše	00286648
Strachoňovice	Telč	Strachoňovice 19, 588 56 Telč	47367407
Svojkovice	Telč	Svojkovice, 588 56 Telč	00373931
Třeštice	Jihlava	Třeštice 19, 588 56 Telč	42634547
Urbanov	Telč	Urbanov 50, 588 56 Telč	00286788
Vanov	Telč	Vanov 22, 588 56 Telč	42634539
Vanůvek	Telč	Vanůvek 15, 588 56 Telč	42634571
Váповice	Telč	Váповice 23, 588 56 Telč	00373958
Volevčice	Telč	Volevčice 27, 588 56 Telč	42634687
Vystrčenovice	Telč	Vystrčenovice 4, 588 56 Telč	00373982
Zadní Vydří	Telč	Zadní Vydří 28, 588 56 Telč	42634563
Zdeňkov	Telč	Zdeňkov 18, 588 66 Rozseč	00374229
Zvolenovice	Telč	Zvolenovice 28, 588 56 Telč	42634709
Žatec	Telč	Žatec 28, 588 62 Urbanov	00374237
Kaliště	Jihlava	Kaliště 4, 588 51	00286061
Klatovec	Telč	Klatovec 76, 588 51	00373770
Panské Dubenky	Telč	Panské Dubenky 33, 378 53	00373885

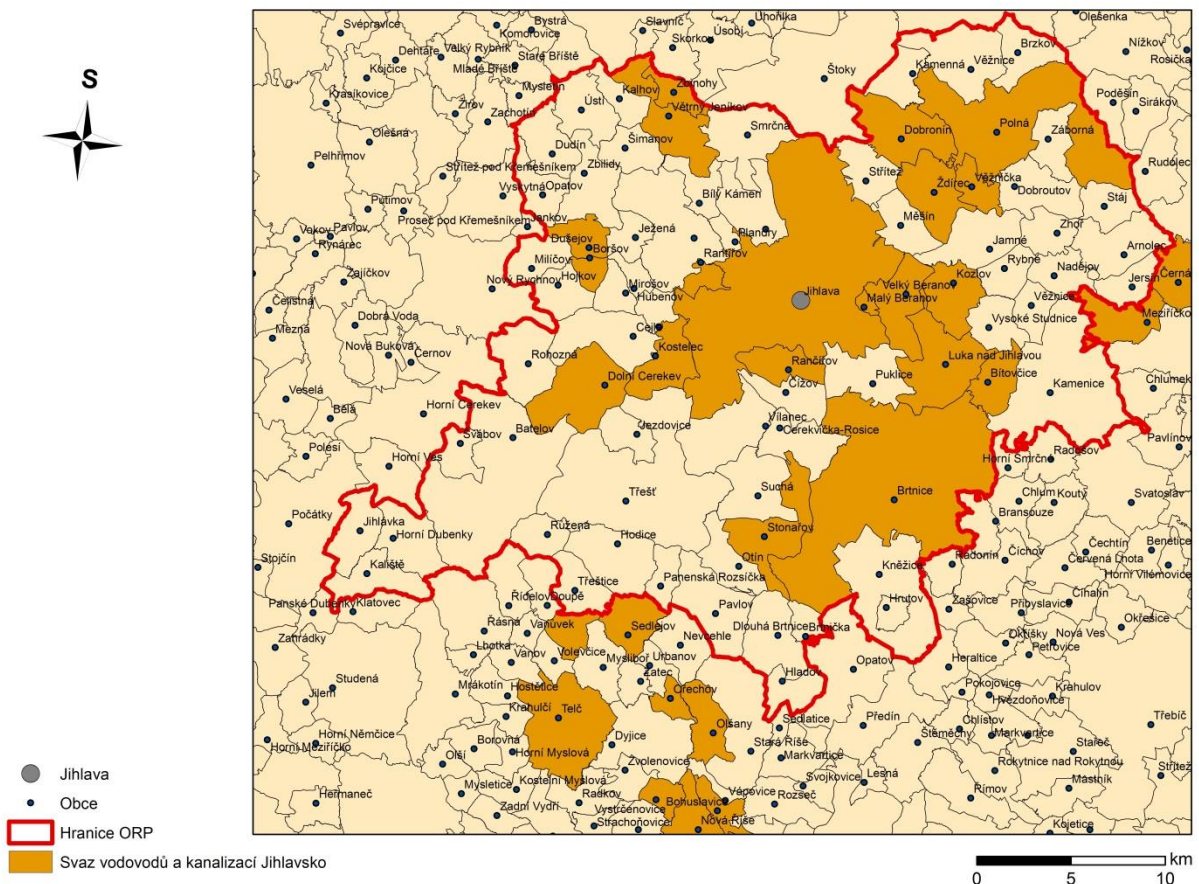
<b>Základní informace o DSO dle stanov</b>	
<b>Předmět činnosti</b>	<ul style="list-style-type: none"> <li>• Péče o zvýšení výkonnosti a konkurenceschopnosti ekonomiky Mikroregionu</li> <li>• Rozvoj cestovního ruchu, zvyšování kvality sociálního prostředí a péče o venkovskou krajinu</li> <li>• Zlepšování dopravní a technické infrastruktury</li> <li>• Naplňování Strategického plánu rozvoje mikroregionu</li> </ul>
<b>Typ DSO</b>	polyfunkční
<b>Organizační struktura</b>	<ul style="list-style-type: none"> <li>• Členská schůze</li> <li>• Rada</li> <li>• Předseda a místopředseda</li> <li>• Dozorčí rada</li> </ul>
<b>Pravomoci jednotlivých orgánů DSO</b>	
<b>Členská schůze</b>	<ul style="list-style-type: none"> <li>• Volit a odvolávat předsedu a místopředsedu, stanovit jejich funkční období</li> <li>• Schvalovat rozdělení obcí Mikroregionu do skupin</li> <li>• Volit Radu Mikroregionu na základě návrhů skupin obcí</li> <li>• Schvalovat, měnit a doplňovat stanovy</li> <li>• Schvalovat rozpočet a roční účetní uzávěrky</li> <li>• Rozhodovat o zániku či transformaci Mikroregionu</li> <li>• Schvalovat činnosti a realizace projektů Mikroregionu</li> <li>• Stanovit výši a termín splatnosti členského příspěvku</li> <li>• Rozhodovat o změnách názvu či loga Mikroregionu</li> <li>• Schvalovat vstup Mikroregionu do dalších subjektů a majetkové účasti v nich</li> <li>• Schvalovat vstup nových členů a krátkodobé půjčky členům</li> </ul>
<b>Usnášeníschopnost</b>	Přítomnost nadpolovičního počtu členů
<b>Rada</b>	<ul style="list-style-type: none"> <li>• Sestavovat rozpočet a plán činnosti Mikroregionu a předkládat je členské schůzi ke schválení</li> <li>• Schvalovat přijímání zaměstnanců a jejich odměňování</li> <li>• Schvalovat smlouvy o zadávání zakázek nad 100 000 Kč</li> <li>• Rozhodovat v ostatních záležitostech, pokud nejsou vyhrazeny členské schůzi nebo zastupitelům členských obcí</li> </ul>
<b>Usnášeníschopnost</b>	Přítomnost nadpolovičního počtu statutárních či zplnomocněných zástupců zvolených členů Rady
<b>Předseda</b>	<ul style="list-style-type: none"> <li>• Zastupovat Mikroregion a podepisovat se za něj</li> <li>• Odpovídat za správu majetku a nakládat s finančními prostředky Mikroregionu v souladu s rozpočtem či rozpočtovými změnami</li> </ul>
<b>Dozorčí rada</b>	<ul style="list-style-type: none"> <li>• Kontrolovat hospodaření Mikroregionu, jeho soulad s předmětem činnosti, přezkoumávat roční účetní závěrku a předkládat ji členské schůzi ke schválení</li> <li>• Iniciovat svolání členské schůze, nahlížet do všech dokladů</li> </ul>

Usnášeníschopnost	Ve stanovách neuvedena
<b>Financování DSO</b>	
<ul style="list-style-type: none"> <li>• Roční členské příspěvky obcí</li> <li>• Výnosy z vlastní činnosti</li> <li>• Dary a dotace</li> <li>• Jiné peněžní i nepeněžní příspěvky</li> </ul>	

## Závěr a doporučení

Mikroregion Telčsko je aktivním, polyfunkčním svazkem, který sdružuje 51 obcí, z nichž pouze 6 obcí patří pod správní obvod ORP Jihlava. Svazek má přehlednou organizační strukturu a schází se pravidelně 2x do roka nebo dle potřeby. Mezi hlavní aktivity tohoto dobrovolného svazku obcí patří péče o zvýšení výkonnosti a konkurenceschopnosti ekonomiky Mikroregionu, rozvoj cestovního ruchu, zvyšování kvality sociálního prostředí a péče o venkovskou krajinu a zlepšování dopravní a technické infrastruktury. Daný svazek není za správní obvod ORP Jihlava doporučen k prohlubování meziobecní spolupráce, jelikož do jeho územní působnosti spadá pouze 6 obcí z ORP Jihlava.

### 3.11 Svaz vodovodů a kanalizací JIHLAVSKO



<b>Název DSO</b>	<b>Svaz vodovodů a kanalizací Jihlavsko</b>
<b>Adresa</b>	Žižkova 93, 586 01 Jihlava
<b>IČ</b>	48460915
<b>Web</b>	<a href="http://www.svakjihlavsko.cz/">http://www.svakjihlavsko.cz/</a>

Počet členů DSO	30		
Název	ORP	Adresa	IČ
Bítovčice	Jihlava	Bítovčice 124, 588 22 Luka nad Jihlavou	00839582
Černá	Velké Meziříčí	Černá 87, 594 42 Měřín	00545899
Dobronín	Jihlava	Polenská 221/2a, 588 12 Dobronín	00285749
Dušejov	Jihlava	Dušejov 109, 588 05 Dušejov	00285811
Knínice, Bohusoudov	Telč	Knínice 2, 588 56 Telč	00373788
Kostelec u Jihlavy	Jihlava	Kostelec 87, 588 61 Kostelec u Jihlavy	00286133
Kozlov	Jihlava	Kozlov 68, 588 21 Velký Beranov	00839591
Luka nad Jihlavou	Jihlava	1. Máje 76, 588 22 Luka nad Jihlavou	00286192
Meziříčko	Velké Meziříčí	Meziříčko 69, 588 27 Jamné	00373818
Nová Říše	Telč	Náměstí 40, 588 65 Nová Říše	00286311
Olšany	Telč	Olšany 2, 588 56 Telč	00373851
Polná	Jihlava	Husovo náměstí 39, 588 13 Polná	00286435
Puklice	Jihlava	Puklice 1, 588 31 Puklice	00286435
Rančířov	Jihlava	Rančířov 36, 586 01 Jihlava	00839574
Rantířov	Jihlava	Rantířov 78, 588 41 Vyskytná nad Jihlavou	00543730
Sedlejev	Telč	Sedlejev 45, 588 62 Urbanov	00286605
Stonařov	Jihlava	Stonařov 232, 588 33 Stonařov	00286656
Telč	Telč	nám. Zachariáše z Hradce 10, 588 56 Telč	00286745
Velký Beranov	Jihlava	Velký Beranov 58, 588 21 Velký Beranov	00286834
Větrný Jeníkov	Jihlava	Větrný Jeníkov 5, 588 42 Větrný Jeníkov	00286842
Věžnička	Jihlava	Věžnička 39, 588 13 Polná	00373974
Vysoké Studnice	Jihlava	Vysoké Studnice 122, 588 21 Velký	00373974



		Beranov	
Ždírec	Jihlava	Ždírec 25, 588 13 Polná	00287008
Malý Beranov	Jihlava	Malý Beranov 36, 586 03 Jihlava	00543713
Boršov	Jihlava	Boršov 17, 588 05 Dušejov	00373648
Bohuslavice	Telč	Bohuslavice 17, 588 56 Telč	00373630
Brtnice	Jihlava	nám. Svobody 379, 588 32 Brtnice	00285668
Zbinohy	Jihlava	Zbinohy 39, 588 42 Větrný Jeníkov	00374083
Dolní Cerekev	Jihlava	Dolní Cerekev 107, 588 45 Dolní Cerekev	00285765
Vystrčenovice	Telč	Vystrčenovice 4, 588 56 Telč	00373982

<b>Základní informace o DSO dle stanov</b>	
<b>Předmět činnosti</b>	<ul style="list-style-type: none"> <li>• Ochrana životního prostředí</li> <li>• Zajištění koncepce rozvoje a obnovy vodovodů, kanalizací, ČOV a s nimi související zařízení v obcích, sdružených ve svazku</li> <li>• zajišťování kvality dodávané vody v rámci platných právních a technických předpisů</li> <li>• stanovování výše vodného a stočného na příslušné období při respektování již uzavřených smluv s provozovatelem ve smyslu možností pozitivní právní úpravy</li> <li>• zásobování vodou, odvádění a čištění odpadních vod na smluvním základě</li> <li>• zavádění rozšiřování a zdokonalování inženýrských sítí vodních děl</li> <li>• hospodaření s movitým a nemovitým majetkem v oblasti vodního hospodářství</li> <li>• nájem majetku, souvisejícího s hlavní činností svazku</li> <li>• investorská inženýrská činnost v rámci zákonných omezení</li> <li>• zajišťování zdrojů pro výstavbu, rekonstrukci a obnovu vodovodů a kanalizací z vlastní hospodářské činnosti či z jiných zdrojů, a to na základě rozhodnutí valné hromady svazku</li> <li>• ostatní činnost v mezích právních předpisů, např. obchodní činnost, zprostředkovatelská činnost</li> </ul>
<b>Typ DSO</b>	monotematický
<b>Organizační struktura</b>	<ul style="list-style-type: none"> <li>• valná hromada</li> <li>• předsednictvo</li> <li>• kontrolní výbor</li> </ul>
<b>Pravomoci jednotlivých orgánů DSO</b>	
<b>Valná hromada</b>	<ul style="list-style-type: none"> <li>• nejvyšší orgán</li> <li>• rozhoduje o všech záležitostech svazku, vymezených stanovami</li> <li>• rozhodovat o: založení svazku, přijímání a změnách stanov svazku,</li> </ul>

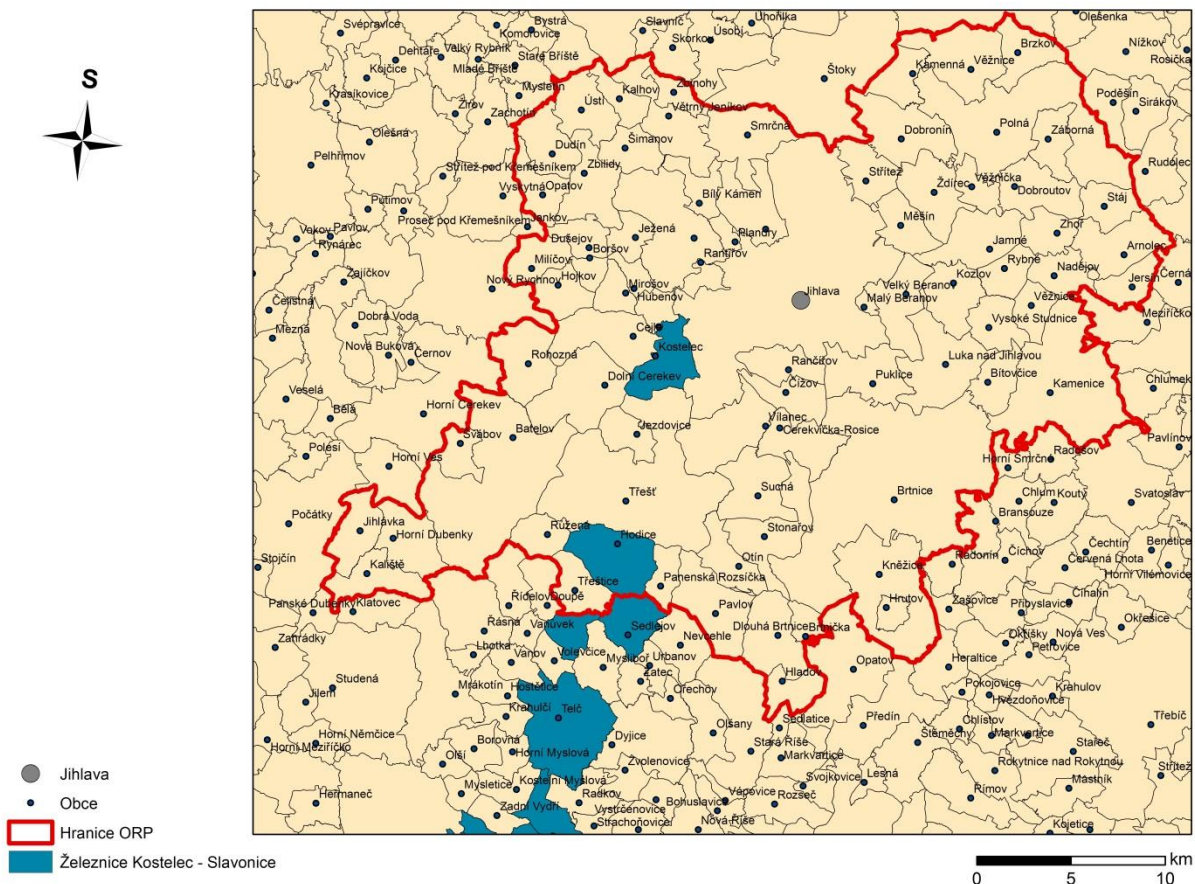
	<p>přijímání, vystoupení nebo vyloučení členů svazku, zániku svazku, způsobu jeho likvidace a převodu práv a povinností na právního nástupce, převodech, pronájmech a dalších změnách struktury majetku svazku v hodnotě vyšší než 300.000,- Kč, stanovení výše členských příspěvků členů svazku, pověřovat předsednictvo prováděním úprav rozpočtu svazku v průběhu roku, rozdělení zisku svazku, úhradě ztrát svazku</p> <ul style="list-style-type: none"> <li>• schvalovat: roční zprávu o činnosti svazku a stavu jeho majetku, roční závěrečný účet svazku, dlouhodobé koncepce svazku, ceny vodného a stočného, použití prostředků pro obnovu a rozvoj vodovodů a kanalizací, nájemní a provozní smlouvy a jejich změny a dodatky</li> <li>• volit a odvolávat: členy předsednictva, členy kontrolního výboru</li> </ul>
Usnášeníschopnost	Je-li přítomno alespoň 33 % zástupců obcí, kteří zároveň představují nadpoloviční počet všech hlasů svazku. Rozhodnutí je přijato, hlasuje-li pro něj alespoň 33 % přítomných zástupců členských obcí, kteří zároveň představují nadpoloviční počet přítomných hlasů, pokud stanoví neurčují jinak. Jednotliví členové svazku mají určený počet hlasů podle počtu obyvatel obce, kterou zastupují.
Předsednictvo	<ul style="list-style-type: none"> <li>• statutární orgán</li> <li>• řídí činnost svazku v době mezi konáním valných hromad</li> <li>• jedná jeho jménem</li> <li>• rozhoduje o všech záležitostech svazku, pokud nejsou stanovami svěřeny valné hromadě</li> <li>• předseda předsednictva je statutárním zástupcem svazku</li> <li>• předseda je oprávněn: se podepisovat za svazek, zastupovat svazek navenek, sjednávat a podepisovat po projednání v předsednictvu a na valné hromadě nájemní a provozní smlouvy na nájem a provozování majetku svazku, sjednávat a podepisovat další smluvní dohody spojené s činností svazku</li> <li>• místopředsedové zastupují svazek v nepřítomnosti předsedy</li> </ul>
Usnášeníschopnost	Je-li přítomna alespoň nadpoloviční většina jeho členů. Rozhoduje nadpolovičně většinou hlasů přítomných členů, z nichž každý má jeden hlas.
Kontrolní výbor	<ul style="list-style-type: none"> <li>• Kontrolní a revizní orgán</li> <li>• Dohlíží na výkon působnosti předsednictva a uskutečňování činnosti svazku</li> <li>• Provádí revizi hospodaření a prověrkou ročního závěrečného účtu svazku</li> <li>• kontroluje a ověřuje postupy ve věcech svazku a je oprávněn nahlížet do účetních dokladů, spisů a záznamů, týkajících se činnosti svazku</li> </ul>
Usnášeníschopnost	Je-li přítomen nadpoloviční počet jeho členů. K přijetí usnesení se požaduje nadpoloviční počet hlasů zvolených členů výboru, z nichž každý má jeden hlas.
<b>Financování DSO</b>	

- členské příspěvky
- nájemné dle smlouvy s provozovatelem vodovodů a kanalizací
- státní a jiné dotace
- dotace a dary právnických a fyzických osob
- úroky z vkladů na účtech svazku
- nájemné a ostatní výnosy z hospodaření s majetkem svazku a majetkem obcí, ke kterému obce převedly právo hospodaření
- případné další příjmy

## Závěr a doporučení

Svaz vodovodů a kanalizací JIHLAVSKO je monotematický činný svazek, který se skládá celkem z 30 obcí, z toho 21 obcí spadá pod správní obvod ORP Jihlava. Aktivita svazku je zaměřena především na zajištění koncepce rozvoje a obnovy vodovodů, kanalizací, ČOV a s nimi související zařízení v obcích, sdružených ve svazku. Má celkem přehlednou strukturu orgánů, která se skládá z valné hromady, předsednictva a kontrolního výboru a členové se schází dle aktuální potřeby. Svazek zastává jednu z hlavních pozic v rámci území správního obvodu ORP Jihlava, ale pro své úzké zaměření není vhodným kandidátem pro další prohlubování meziobecní spolupráce.

### 3.12 Svazek obcí Železnice Kostelec - Slavonice



<b>Název DSO</b>	<b>Svazek obcí „Železnice Kostelec – Slavonice“</b>
<b>Adresa</b>	Náměstí Zachariáše z Hradce 10, 588 56 Telč
<b>IČ</b>	45658901
<b>Web</b>	-

Počet členů DSO	10		
Název	ORP	Adresa	IČ
Cizkrajov	Dačice	Cizkrajov 55, 378 81 Slavonice	00246409
Dačice	Dačice	Krajířova 27, 380 13 Dačice	00246476
Slavonice	Dačice	Horní náměstí 525, 378 81 Slavonice	00247456
Peč	Dačice	Peč 62, 380 01 Dačice	00477320
Kostelec	Jihlava	Kostelec 87, 588 61 Kostelec	00286133
Hodice	Jihlava	Hodice 48, 589 01 Třešť	00285862
Třešť	Jihlava	Revoluční 20, 589 01 Třešť	00286753
Telč	Telč	Náměstí Zachariáše z Hradce 10, 588 56 Telč	00286745
Sedlejev	Telč	Sedlejev 45, 588 62 Urbanov	00286605
Černíč	Telč	Černíč 10, 588 56 Telč	00285722

Základní informace o DSO dle stanov	
<b>Předmět činnosti</b>	<ul style="list-style-type: none"> <li>• Pronájem tratě 203 Kostelec u Jihlavy – Slavonice a její následná privatizace spojená se zajištěním její správy, údržby a provozování osobní i nákladní dopravy a dalších činností</li> <li>• Koordinace jízdních řádů osobních vlaků s ČD, a. s.</li> <li>• Ochrana životního prostředí, rozšiřování a zdokonalování služeb v cestovním ruchu, správa majetku obcí a svazku</li> <li>• Stanovování výše jízdného a poplatků</li> <li>• Propagace železnice a obcí svazku</li> </ul>
<b>Typ DSO</b>	monotématický
<b>Organizační struktura</b>	<ul style="list-style-type: none"> <li>• Valná hromada</li> <li>• Předsednictvo</li> <li>• Předseda předsednictva a místopředsedové</li> <li>• Kontrolní výbor</li> </ul>

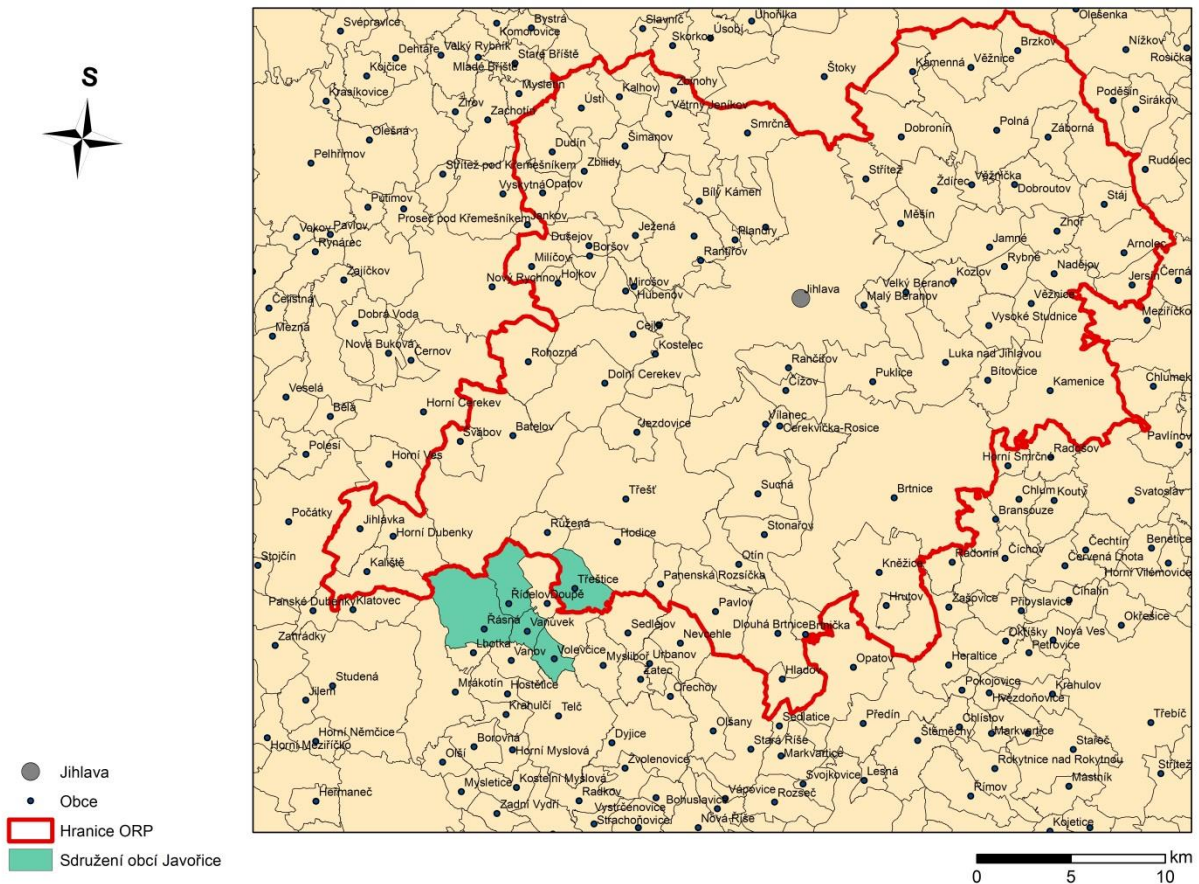


<b>Pravomoci jednotlivých orgánů DSO</b>	
<b>Valná hromada</b>	<ul style="list-style-type: none"> <li>• rozhodovat o založení svazku, měnit stanovy, přijímat či vylučovat členy svazku, rozhodovat o zániku svazku, způsobu likvidace a převodu práv a povinností na právního nástupce</li> <li>• rozhodovat o převodech, pronájmech a dalších změnách struktury majetku vyšší než 50 000 Kč</li> <li>• stanovit výši členských příspěvků</li> <li>• pověřovat předsednictvo prováděním úprav rozpočtu svazku v průběhu roku</li> <li>• využívat finanční prostředky svazku, rozhodovat o výši přidělu do fondů a úhradě ztrát svazku</li> <li>• schvalovat rozpočet, roční závěrečný účet, roční zprávu o činnosti svazku a stavu jeho majetku a dlouhodobé koncepce svazku</li> <li>• schvalovat ceny jízdného a služeb, použití prostředků pro obnovu a rozvoj železnice, nájemní a provozní smlouvy a jejich změny</li> <li>• projednávat zprávu kontrolního výboru</li> <li>• volit a odvolávat členy předsednictva a kontrolního výboru</li> </ul>
Usnášeníschopnost	Přítomnost alespoň 75 % zástupců obcí
<b>Předsednictvo</b>	<ul style="list-style-type: none"> <li>• řídit činnost svazku mezi konáním valných hromad a jednat jeho jménem</li> <li>• rozhodovat o všech záležitostech svazku, nejsou-li stanovami svěřeny valné hromadě</li> </ul>
Usnášeníschopnost	Přítomnost nadpoloviční většiny členů
<b>Předseda předsednictva a místopředsedové</b>	<ul style="list-style-type: none"> <li>• podepisovat se za svazek a zastupovat ho navenek</li> <li>• sjednávat a podepisovat po projednání v předsednictvu a na valné hromadě nájemní a provozní smlouvy a další smluvní dohody spojené s činností svazku</li> <li>• místopředsedové zastupují svazek v nepřítomnosti předsedy</li> </ul>
<b>Kontrolní výbor</b>	<ul style="list-style-type: none"> <li>• dohlížet na výkon působnosti předsednictva a uskutečňovat činnost svazku</li> <li>• provádět revizi hospodaření a prověřku ročního závěrečného účtu, zprávy o výsledcích těchto kontrol předkládat zastupitelstvům členských obcí a valné hromadě</li> <li>• kontrolovat a ověřovat postupy ve věcech svazku</li> <li>• nahlížet do účetních dokladů, spisů a záznamů svazku</li> </ul>
Usnášeníschopnost	Přítomnost nadpolovičního počtu členů
<b>Financování DSO</b>	
<ul style="list-style-type: none"> <li>• členské příspěvky</li> <li>• nájemné a ostatní výnosy z hospodaření s majetkem svazku</li> <li>• dotace, dary</li> <li>• úroky z vkladů na účtech svazku</li> <li>• případné další příjmy</li> </ul>	

## Závěr a doporučení

Svazek obcí železnice Kostelec – Slavonice je monotematický svazek, který se skládá celkem z 10 obcí, z toho 3 obce patří do správního obvodu ORP Jihlava, 3 obce do ORP Telč a nejvíce členů spadá pod správní obvod ORP Dačice. Svazek má přehlednou a funkční organizační strukturu a mezi jeho činnosti patří: pronájem tratě 203 Kostelec u Jihlavy – Slavonice a její následná privatizace, koordinace jízdních řádů osobních vlaků s ČD, a. s., ochrana životního prostředí, rozšiřování a zdokonalování služeb v cestovním ruchu, správa majetku obcí a svazku, propagace železnice a obcí svazku. Daný svazek není doporučen jako vhodný kandidát pro prohlubování meziobecní spolupráce v rámci území správního obvodu ORP Jihlava.

### 3.13 Sdružení obcí Javořice



<b>Název DSO</b>	<b>Sdružení obcí Javořice</b>
<b>Adresa</b>	Řídelov 28, 588 56 Řídelov
<b>IČ</b>	67006744
<b>Web</b>	nemají

Počet členů DSO	5		
Název	ORP	Adresa	IČ
Řídelov	Telč	Řídelov 28, 588 56	00543748
Řásná	Telč	Řásná 63, 588 56	00286559
Vanůvek	Telč	Vanůvek, 588 56	42634571
Volevčice	Telč	Volevčice 27, 588 56	42634687
Třeštice	Jihlava	Třeštice 19, 588 56	42634547

<b>Základní informace o DSO dle stanov</b>	
<b>Předmět činnosti</b>	<ul style="list-style-type: none"> <li>• Příprava/výstavba/zabezpečení vlastní výstavby plynovodu v rámci zájmové oblasti</li> </ul>
<b>Typ DSO</b>	Monotematický
<b>Organizační struktura</b>	<ul style="list-style-type: none"> <li>• Výbor</li> <li>• Předseda a místopředseda</li> </ul>
<b>Pravomoci jednotlivých orgánů DSO</b>	
<b>Výbor</b>	<ul style="list-style-type: none"> <li>• O všech záležitostech svazku rozhoduje výbor</li> <li>• Volí ze svého středu předsedu a místopředsedu</li> <li>• Sestavuje rozpočet na příslušný rok a vyúčtování výsledku hospodaření za předešlý rok</li> <li>• Vede účetnictví</li> <li>• Najímá likvidátora</li> <li>• Rozhoduje o zrušení svazku</li> <li>• Uzavírá smlouvy o dílo, pouze po předchozím výběrovém řízení s tím zhotovitelem, který nabídne nejlepší podmínky z hlediska kvality/rychlosti/ceny</li> </ul>
<b>Usnášení schopnost</b>	Rozhoduje prostou většinou hlasů všech svých členů, při rovnosti rozhoduje hlas předsedy
<b>Předseda, místopředseda</b>	<ul style="list-style-type: none"> <li>• Jedná jménem svazku</li> </ul>
<b>Financování DSO</b>	

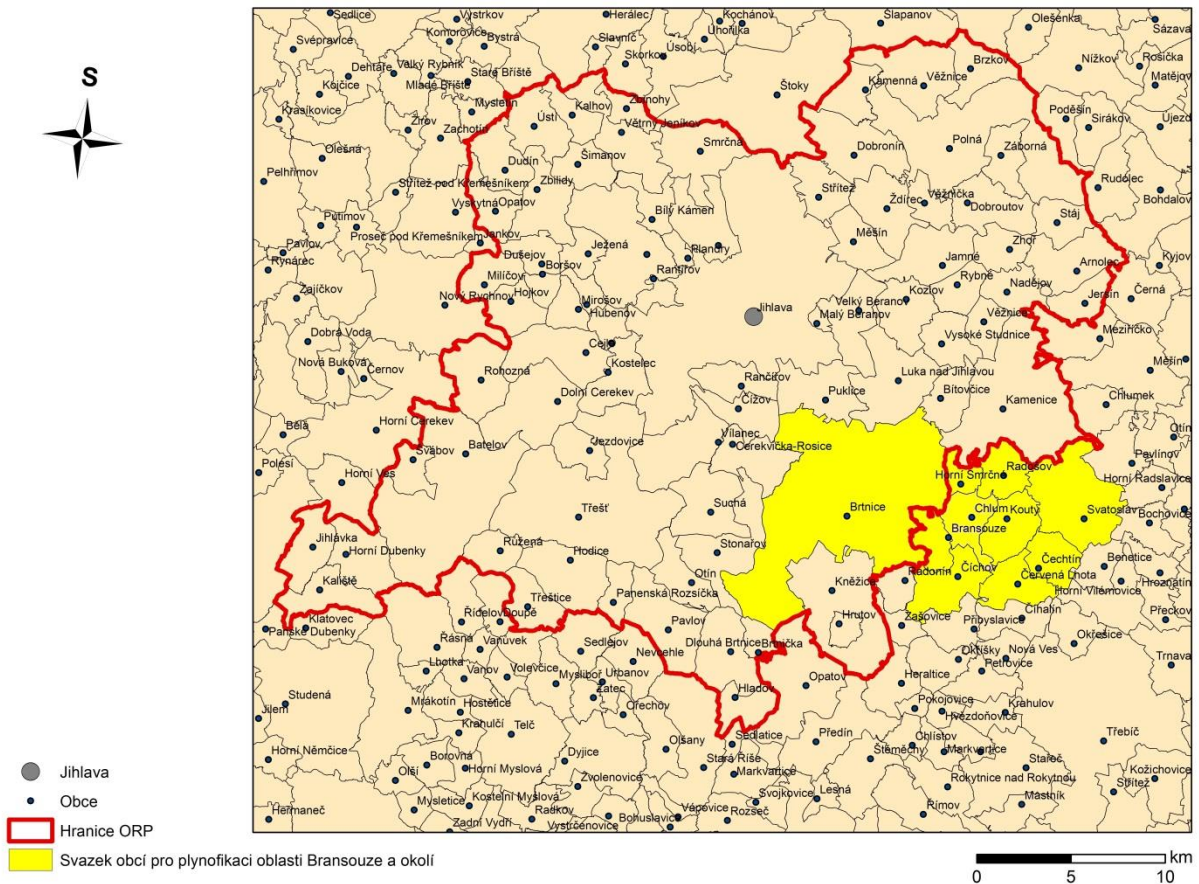
- Prostředky získané od státu nebo jiných subjektů
- Podíl na realizaci plynovodu – 1/5 celkových nákladů

## Závěr a doporučení

Sdružení obcí Javořice je monotematický svazek tvořený 5 obcemi, z nichž jedna spadá pod správní obvod ORP Jihlava, ostatní 4 obce do správního obvodu ORP Telč. Svazek je málo činný a má nepřehlednou organizační strukturu. Hlavní aktivitou svazku je příprava/výstavba/zabezpečení vlastní výstavby plynovodu v rámci zájmové oblasti. Tento svazek není doporučen v rámci území správního obvodu ORP Jihlava k prohlubování meziobecní spolupráce.



### 3.14 Svazek obcí pro plynofikaci oblasti Bransouze a okolí



<b>Název DSO</b>	<b>Svazek obcí pro plynofikaci oblasti Bransouze a okolí</b>
<b>Adresa</b>	Kouty 11, Kouty u Třebíče, 675 08
<b>IČ</b>	70435227
<b>Web</b>	-

Počet členů DSO	10		
Název	ORP	Adresa	IČ
Brtnice	Jihlava	nám. Svobody 379, Brtnice, 588 32	00285668
Horní Smrčné	Třebíč	Horní Smrčné 20, Horní Smrčné, 675 07	00376973
Kouty	Třebíč	Kouty 11, Kouty u Třebíče, 675 08	00289655
Radošov	Třebíč	Radošov 38, Čechtín, 675 07	00378551
Čechtín	Třebíč	Čechtín 55, p. Čechtín, 675 07	00289205
Červená Lhota	Třebíč	Červená Lhota 30, Čechtín, 675 07	00376787
Svatoslav	Třebíč	Svatoslav 29, Čechtín, 675 07	00290548
Bransouze	Třebíč	Bransouze 40, Bransouze, 675 21	00545635
Číchov	Třebíč	Číchov 60, Okříšky, 675 21	00545643
Chlum	Třebíč	Chlum 63, Čechtín, 675 07	00377309

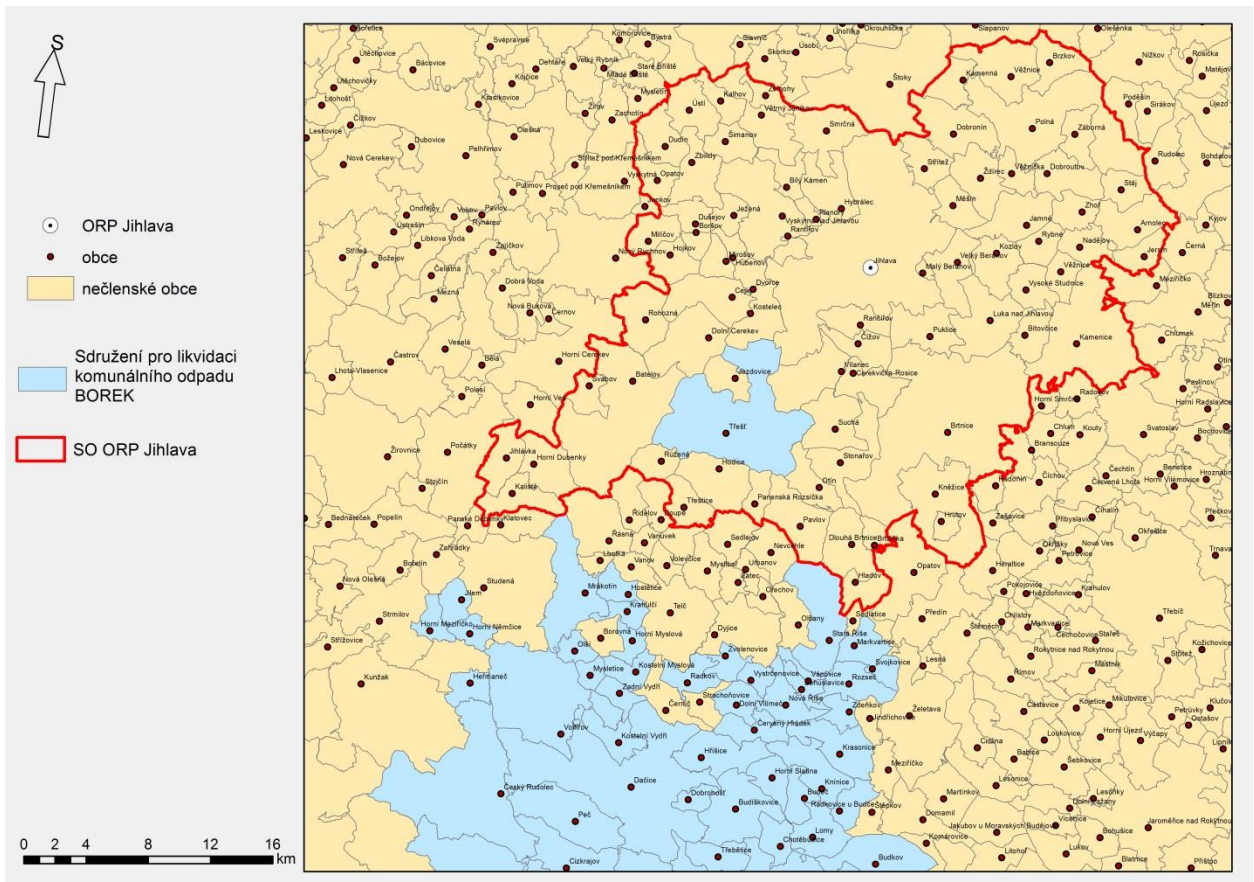
Základní informace o DSO dle stanov	
<b>Předmět činnosti</b>	<ul style="list-style-type: none"> <li>Výstavba regulačních stanic, vysokotlakých středotlakých plynových rozvodů do obcí sdružení</li> <li>Vybudovaným zařízením pak zajistit plynofikaci objektů v majetku obcí a občanů.</li> </ul>
<b>Typ DSO</b>	monotematický
<b>Organizační struktura</b>	<ul style="list-style-type: none"> <li>Výbor svazku, Předseda/Místopředseda, Dozorčí rada</li> </ul>
Pravomoci jednotlivých orgánů DSO	
<b>Výbor svazku</b>	<ul style="list-style-type: none"> <li>Rozhodovat o všech záležitostech sdružení</li> <li>Volit a odvolávat ze svých řad předsedu a místopředsedu</li> </ul>
<b>Usnášeníschopnost</b>	Rozhoduje prostou většinou hlasů všech svých členů. Při rovnosti hlasů rozhoduje předseda.
<b>Předseda / Místopředseda</b>	<ul style="list-style-type: none"> <li>Jednat a podepisovat jménem svazku</li> </ul>

<b>Dozorčí rada</b>	<ul style="list-style-type: none"> <li>• Kontrolovat účetnictví svaku a podávat o výsledku písemnou zprávu výboru svazku</li> <li>• Volit a odvolávat ze svého středu předsedu DR</li> </ul>
Usnášeníschopnost	Rozhoduje prostou většinou hlasů svých členů
<b>Financování DSO</b>	
<ul style="list-style-type: none"> <li>• Základní vklady zakladatelů</li> <li>• Příspěvky zakladatelů na přípravu výstavby zařízení</li> <li>• A další</li> </ul>	

## Závěr a doporučení

Svazek obcí pro plynofikaci oblasti Bransouze a okolí sdružuje devět obcí patřících do ORP Třebíč a pouze jednu, která spadá pod správní obvod ORP Jihlava. Jedná se o monotematický, ne příliš aktivní svazek. Jeho hlavní činností je zajištění přívodu plynu a jeho údržba. Svazek zastává spíše okrajovou pozici v daném ORP, není proto doporučován pro prohlubování meziobecní spolupráce v rámci území správního obvodu ORP Jihlava.

### 3.15 Sdružení pro likvidaci komunálního odpadu BOREK



3.16



<b>Název DSO</b>	<b>Sdružení pro likvidaci komunálního odpadu Borek</b>
<b>Adresa</b>	Krajířova 27, Dačice 380 01
<b>IČ</b>	60816180
<b>Web</b>	-

Počet členů DSO	62		
Název	ORP	Adresa	IČ
Bačkovice	Moravské Budějovice	Bačkovice 14, 675 32	48527408
Báňovice	Dačice	Báňovice 7, 380 01	00512915
Bohuslavice	Telč	Bohuslavice 17, 588 56	00373630
Budeč	Dačice	Budeč 70, 380 01	00246379
Budíškovice	Dačice	Budíškovice 127, 380 01	00246387
Budkov	Moravské Budějovice	Budkov 82, 675 42	00289167
Cizkrajov	Dačice	Cizkrajov 55, 378 81	00246409
Červený Hrádek	Dačice	Červený Hrádek 14, 380 01	00476714
Český Rudolec	Dačice	Český Rudolec 123, 378 83	00246441
Dačice	Dačice	Krajířova 27, 380 13	00246476
Dešná	Dačice	Dešná 69, 378 81	00246492
Dobrohošť	Dačice	Dobrohošť 18, 380 01	00512788
Dolní Vilímeč	Telč	Dolní Vilímeč 47, 588 56	00373656
Heřmaněč	Dačice	Heřmaněč 33, 378 53	00477010
Horní Meziříčko	Dačice	Horní Meziříčko 41, 378 53	00666408
Horní Myslová	Telč	Horní Myslová 19, 588 56	42634580
Horní Němčice	Dačice	Horní Němčice 26, 378 53	00666416
Hříšice	Dačice	Hříšice 66, 380 01	00246794
Chotěbudice	Moravské Budějovice	Chotěbudice 27, 675 31	00377325
Jemnice	Moravské Budějovice	Husova 103, 675 31	00289531
Jilem	Jindřichův Hradec	Jilem 23, 378 53	00666432



Jiratice	Moravské Budějovice	Jiratice 26, 675 32	00377571
Kdousov	Moravské Budějovice	Kdousov 14, 675 32	00377597
Knínice	Telč	Knínice 2, 588 56	00373788
Kostelní Myslová	Telč	Kostelní Myslová 24, 588 56	00286141
Kostelní Vydří	Dačice	Kostelní Vydří 1, 380 01	00477303
Kostníky	Moravské Budějovice	Kostníky 29, 675 32	00377741
Krahulčí	Telč	Krahulčí 85, 588 56	00286168
Krasovice	Telč	Krasovice 127, 588 64	00373796
Lhotice	Moravské Budějovice	Lhotice 27, 675 31	48527424
Lomy	Moravské Budějovice	Lomy 45, 675 31	44065493
Markvartice	Telč	Markvartice 82, 588 56	00488631
Menhartice	Moravské Budějovice	Menhartice 5, 675 31	48527441
Mrákotín	Telč	Mrákotín 49, 588 56	00286265
Mysletice	Telč	Mysletice 2, 588 56	42634598
Nová Říše	Telč	Náměstí 420, 588 65	00286311
Olší	Telč	Olší 33, 588 56	42634601
Oponešice	Moravské Budějovice	Oponešice 27, 675 32	00378291
Peč	Dačice	Peč 62, 380 01	00477320
Písečné	Dačice	Písečné 1, 378 81	00247227
Police	Moravské Budějovice	Police 1, 675 34	00290149
Radkov	Telč	Radkov 12, 588 56	42634512
Radkovic	Moravské Budějovice	Radkovic 14, 380 01	00378534
Radotice	Moravské Budějovice	Radotice 1, 675 32	48527475
Rozseč	Telč	Rozseč 39, 588 66	00488640
Slavíkovice	Moravské Budějovice	Slavíkovice 18, 675 31	48527483
Slavonice	Dačice	Horní nám. 525, 378 81	00247456
Stará Říše	Telč	Stará Říše 124, 588 67	00286648

Staré Hobzí	Dačice	Staré Hobzí 132, 378 81	00247481
Svojkovice	Telč	Svojkovice 20, 588 56	00373931
Třebětice	Dačice	Třebětice 11, 380 01	00666548
Třešť	Jihlava	Třešť 20, 589 14	00286753
Vápovice	Telč	Vápovice 23, 588 56	00373958
Volfířov	Dačice	Volfířov 42, 380 01	00247715
Vystrčenovice	Telč	Vystrčenovice 4, 588 56	00373982
Zadní Vydří	Telč	Zadní Vydří 28, 588 56	42634563
Zdeňkov	Telč	Zdeňkov 1, 588 56	00374229
Zvolenovice	Telč	Zvolenovice 28, 588 56	42634709
Županovice	Dačice	Županovice 16, 378 81	00666599
Horní Slatina	Dačice	Horní Slatina 39, 380 01	00666424
Hostětice	Telč	Částkovice 13, 588 56	00373702
Mladoňovice	Moravské Budějovice	Mladoňovice 58, 675 32	00378194

<b>Základní informace o DSO dle stanov</b>	
<b>Předmět činnosti</b>	<ul style="list-style-type: none"> <li>• nakládání s odpady, zejména výstavba skládky TKO, včetně jejího provozování a rekultivace, za předpokladu minimalizace ekologického dopadu na území, kde bude skládka vybudována a provozována</li> </ul>
<b>Typ DSO</b>	monotematický
<b>Organizační struktura</b>	<ul style="list-style-type: none"> <li>• valná hromada</li> <li>• představenstvo</li> <li>• dozorčí rada</li> </ul>
<b>Pravomoci jednotlivých orgánů DSO</b>	
<b>Valná hromada</b>	<ul style="list-style-type: none"> <li>• nejvyšší orgán</li> <li>• schvalovat, rušit a měnit stanovy svazku</li> <li>• přijímat opatření ke koncepční činnosti svazku</li> <li>• volit a odvolávat člen představenstva a dozorčí rady</li> <li>• rozhodovat o přijetí člena svazku, rušit členství ve svazku</li> <li>• schvalovat vnitřní organizaci svazku, jednací řád a jejich změny</li> <li>• schvalovat roční účetní závěrku svazku</li> <li>• rozhodovat o vstupu svazku do jiných sdružení</li> <li>• projednávat zprávy o činnosti za období od minulého zasedání a vyjadřovat se o konečné platnosti ke sporným otázkám</li> <li>• rozhodovat o zániku svazku o jeho vypořádání</li> </ul>

Usnášeníschopnost	Je schopná se usnášet, je-li přítomno tolik členů svazku, kteří představují více než 50 % hlasů. Rozhoduje většinou hlasů přítomných členů.
<b>Představenstvo</b>	<ul style="list-style-type: none"> <li>statutární orgán</li> <li>řídí činnost svazku</li> <li>rozhoduje o všech záležitostech svazku, pokud nejsou stanovami vyhrazeny do působnosti valné hromady</li> <li>jménem svazku jedná předseda představenstva a v jeho nepřítomnosti místopředseda</li> </ul>
Usnášeníschopnost	Usnášeníschopnost není uvedena ve stanovách. Rozhoduje většinou hlasů svých členů.
<b>Dozorčí rada</b>	<ul style="list-style-type: none"> <li>dohlíží na výkon působnosti představenstva a uskutečňování předmětu činnosti svazku</li> <li>členové dozorčí rady jsou oprávněni nahlížet do všech dokladů a záznamů, týkajících se činnosti svazku a kontrolují, zda účetní záznamy jsou řádně vedeny v souladu se skutečností a zda předmět činnosti se uskutečňuje v souladu s právními předpisy</li> <li>přezkoumává roční účetní závěrku a předkládá své vyjádření valné hromadě</li> </ul>
Usnášeníschopnost	Usnášeníschopnost není uvedena ve stanovách. Rozhoduje se na základě většiny svých členů.
<b>Financování DSO</b>	
<ul style="list-style-type: none"> <li>roční členské příspěvky (odvozené od počtu obyvatel obce)</li> <li>výnosy z užívání majetku a z výsledku činnosti svazku</li> </ul>	

## Závěr a doporučení

Sdružení pro likvidaci komunálního odpadu Borek je aktivním, monotematickým svazkem, který sdružuje pouze 1 obec náležící do správního obvodu ORP Jihlava, a velké množství dalších členů (61 obcí), které náleží do sousedních ORP. Mezi hlavní aktivity tohoto dobrovolného svazku obcí patří nakládání s odpady, zejména výstavba skládky TKO, včetně jejího provozování a rekultivace, za předpokladu minimalizace ekologického dopadu na území, kde bude skládka vybudována a provozována. Především z důvodu jeho monotematického zaměření, širšího územního přesahu a pouze jedné členské obce se nejedná o svazek, který by byl vhodným kandidátem pro prohlubování meziobecní spolupráce za ORP Jihlava.

## 4 Návrhová část

Na území správního obvodu ORP Jihlava působí 15 dobrovolných svazků obcí. Z těchto svazků je 7 monotematických a 8 polyfunkčních. Celkem je ve svazcích sdruženo 61 obcí nacházejících se ve správním obvodu ORP Jihlava z celkového počtu 79. Žádný ze svazků obcí však nesdružuje dominantní počet obcí z analyzovaného správního obvodu.

V úvahu tak připadá vytvoření zcela nového dobrovolného svazku obcí, alternativně lze přistoupit k spojení některých DSO do větších spolupracujících celků. Za DSO vhodná ke vzájemné (užší) spolupráci (či budoucímu spojení), je možné označit polyfunkční DSO s rozdílným geografickým polem působnosti. V rámci ORP Jihlava tak jde například o Mikroregion Dušejovsko, Mikroregion Polensko, Mikroregion Třeštsko, Svazek obcí mikroregionu Loucko. Alternativně lze uvažovat rovněž o prohlubování meziobecní spolupráce pouze na bázi jednoho s výše uvedených DSO s tím, že ostatní se k němu do budoucna připojí.

### Závěr a doporučení

Vzhledem ke značné roztříštěnosti území z výše uvedeného vyplývá, že nejvhodnějším kandidátem k rozvoji meziobecní spolupráce bude nově vytvořený dobrovolný svazek obcí, který by měl sdružovat většinu (ideálně všechny) ze 79 obcí nacházejících se ve správním obvodu ORP Jihlava. Čím větší počet obcí spadajících do správního obvodu ORP Jihlava bude nový dobrovolný svazek sdružovat, tím může být z hlediska sdílení nákladů efektivnější. Lze doporučit, aby právě město Jihlava motivovalo obce nacházející se v jejím správním obvodu a chopilo se při zakládání svazku hlavní funkce.

Alternativně lze uvažovat o „sloučení“ vybraných polyfunkčních svazků obcí v rámci ORP Jihlava do většího celku. Pokud by obce v území ORP Jihlava uvažovaly o této variantě, bylo by v hodné v první fázi vytipovat jeden z polyfunkčních svazků obcí, který by se stal „nositel“ myšlenky prohlubování meziobecní spolupráce a další svazky by se k němu mohly postupem času připojit.

Nově vzniklý nebo rozšířený svazek obcí by se mohl například zaměřit na rozvoj meziobecní spolupráce v oblastech sociálních služeb, odpadového hospodářství, školství, ale rovněž na jiné vhodné oblasti. Svazek obcí by tak mohl do budoucna fungovat jako servisní středisko pro obce v rámci ORP Jihlava, které by obcím pomáhalo s nepřiměřeně velkou administrativní zátěží, na kterou si zejména starostové menších obcí velice často stěžují.

Jelikož je správní obvod ORP Jihlava velmi rozsáhlý a každý mikroregion má odlišné potřeby, nevznikl dosud jednotný komunitní plán sociálních služeb pro celý správní obvod ORP Jihlava. Sociální služby jsou v celém regionu tedy poměrně nekoordinované. Obcím lze tedy doporučit, aby (i) plánovaly sociální služby v rámci geograficky či funkčně přirozených dílčích regionů ORP; (ii) spolupracovaly, pravidelně se navzájem informovaly, pořádaly koordinační setkávání s okolními oblastmi/regiony, atp.; (iii) požádaly o podporu (finanční, servisní, poradenská) komunitního plánování sociálních služeb ze strany státu či v rámci dotačních titulů; (iv) spolupracovaly v oblasti finančního či organizačního zajištění vybraných sociálních služeb v rámci uceleného komunitně plánovaného systému sociálních služeb regionu.

Obcím lze dále doporučit rozšíření spolupráce v oblasti péče o seniory. Konkrétně to obce mohou provést těmito způsoby: (i) vytvořením a správou kvalitního systému/sítě terénních sociálních služeb pro seniory; (ii) meziobecní spoluprací v oblasti zajištění terénních sociálních a souvisejících služeb pro seniory v zájmu pokrytí potřeb všech potenciálních uživatelů v regionu; (iii) finanční podporou terénních sociálních a souvisejících služeb či podporou zavedení jejich systému ze strany kraje, státu a dotačních zdrojů EU a (iv) komunitním plánování zajištění dostatečné kapacity, regionální a finanční dostupnosti ambulantních a pobytových služeb pro seniory.

V oblasti odpadového hospodářství by se obce mohly zaměřit na účelné, rozumné a motivační stanovování místních poplatků za svoz komunálního odpadu (popř. poplatků za komunální odpad, či smluvních poplatků). Některé obce provozují sběrný dvůr, další obce z území správního obvodu ORP provozují sběrná místa. Tento systém je poměrně účinný, k jeho zlepšení snad lze jen doporučit to, aby se sběrná místa nacházející se v k sobě blízkých (přiléhajících) obcích specializovala na sběr konkrétního odpadu. Navíc by obce mohly podporovat snahu občanů kompostovat, a to například prostřednictvím bezplatného zapůjčení kompostérů. Klasicky by dále obce mohly vyvíjet snahu v osvětě občanů o dopadech nešetrného zacházení s odpady na životní prostředí a učit občany odpovědnosti k životnímu prostředí, např. prostřednictvím besed.

V oblasti školství by se obce mohly zaměřit na podporu mimoškolních aktivit (vzájemnou koordinací a poskytováním rad mezi pracovníky škol z různých obcí a využitím dotačních programů). Obce by se samozřejmě měly zaměřit na snížení nákladů na provoz a údržbu škol, a to především prostřednictvím společné diskuze a hledání efektivního využití prostředků. Navíc by obce mohly koordinovat postupy při snaze čerpat dotační programy.